

Новые данные о распространении жука листоеда *Paridea angulicollis* в Приморском крае

М.Е. СЕРГЕЕВ,
старший научный сотрудник
лаборатории энтомологии
Федерального научного центра
биоразнообразия наземной биоты
Восточной Азии ДВО РАН,
кандидат биологических наук
e-mail: eksgauster@inbox.ru

Проблема инвазионных видов насекомых (или видов-вселенцев) является одной из актуальных в настоящее время, так как новые для нашей фауны виды в результате бесконтрольного расселения и беспрепятственного развития способны наносить значительный ущерб сельскому и лесному хозяйству, запасам растительного и животного сырья, переносить споры вредоносных грибов и т.д. [2]. В связи с этим возникает необходимость в мониторинге местной (автохтонной) фауны на предмет выявления таких видов-вселенцев и дальнейшего отслеживания их распространения по территории России, а также изучения особенностей их экологии и биологии с

целью предотвращения их расселения и поиска наиболее эффективных мер борьбы.

Жуки-листоеды фауны Дальнего Востока России не являются исключением. В 2012 г. на территории Приморского края впервые был найден листоед *Paridea angulicollis* (Motschulsky, 1854) (Coleoptera: Chrysomelidae: Galerucinae), который принадлежит обширному роду *Paridea* Baly, 1886, насчитывающему 83 вида, распространенных в Непале, Бутане, Индии, Пакистане, Китае, Корее, Японии и Юго-Восточной Азии [5, 6].

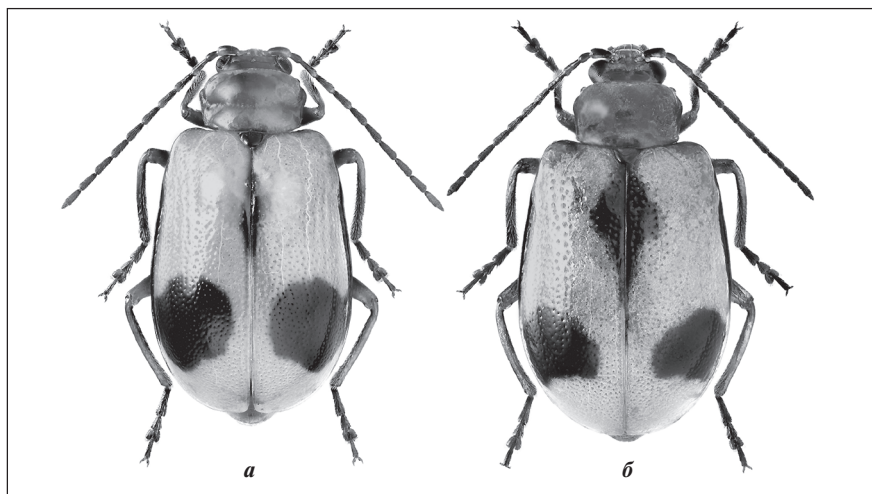
Длина тела жука 5–5,5 мм, покровы блестящие довольно ярко окрашенные: голова и переднеспинка оранжевые или желто-бурые, надкрылья бледно-желтые, с двумя крупными круглыми пятнами в предвершинной половине. У самца за щитком на шве надкрылий имеется хорошо заметная глубокая выемка с короткой тонкой черной полосой вдоль шва за углублением, иногда

редуцированной. У самки выемка за щитком не выражена, вместо нее имеется черное вытянутое пятно в форме ромба либо треугольника (фото 1). Ноги у обоих полов темно-коричневые, вершины бедер и основания голеней светлее, брюшко желтое. Дальнейшие наблюдения показали, что данный вид активно расселяется и встречается в нескольких районах юга Приморского края – в Хасанском, Шкотовском, Владивостокском г.о. (Владивосток, Ботанический сад-институт ДВО РАН) [1, 3].

Сведения о биологии и экологии *P. angulicollis* весьма ограничены. Известно, что на территории Китая листоед питается и развивается на гиностемме пятилистной *Gynostemma pentaphyllum* (Cucurbitaceae), которая является лекарственным растением и широко распространена не только в Китае, но и Корее, Японии и Юго-Восточной Азии [6]. Также отмечено питание листоеда на трихозанте Кириллова *Trichosanthes kirilowii* (Cucurbitaceae) и астре Глена *Aster glehnii* (Asteraceae).

В июне 2023 г. листоед был обнаружен в Красноармейском районе Приморского края, что более чем на 300 км севернее всех предыдущих находок (фото 2). Одна особь *P. angulicollis* была найдена в пойме реки Большая Уссурка в окрестностях села Дерсу (Лаулю).

Новая находка листоеда на севере Приморского края свидетельствует о том, что за более чем десятилетний период с момента первого обнаружения вид активно расширил границы своего ареала в пределах территории Дальнего Востока. Кроме того, довольно суровые климатические условия зимнего периода в материковой части севера Приморского края не являются для него лимитирующим распространение фактором. Активному распространению *P. angulicollis* на север также, вероятно, способствуют растения из семейства Cucurbitaceae местной флоры. Тыквенные во флоре Приморского края представлены небольшим числом видов, в основном это однолетние и многолетние травянистые ли-



1. Имаго листоеда *Paridea angulicollis* (Motschulsky, 1854): а – самец, б – самка.



2. Карта-схема точек находок *P. angulicollis* в Приморском крае: 1 – Шкотовский район, 2 – Хасанский район, 3 – Уссурийский район, 4 – г. Владивосток, 5 – Красноармейский район

аны, среди которых наиболее широко распространен восточно-азиатский вид схизопепон переступнелистный *Schizoperon bryoniifolius* Maxim. [4]. Эта многолетняя вечнозеленая травянистая лиана часто встречается в дубовых и долинных кедрово-широколиственных лесах.

В настоящее время в Приморском крае не выявлено вредоносности *P. angulicollis* на культурах семейства тыквенных. Тем не менее необходимо учитывать потенциальную возможность данного вида листоеда расширять спектр кормовых растений за счет как культурных, так и дикорастущих видов местной флоры, а также его способность перезимовывать в условиях севера нашего региона. Это дает основание рассматривать *P. angulicollis* как возможного вредителя сельскохозяйственных

культур на юге Дальнего Востока России.

В заключение хотелось бы выразить благодарность дирекции Национального парка «Удэгейская легенда» за содействие в проведении полевых наблюдений, а также К.В. Макарову (Московский педагогический государственный университет) за возможность воспользоваться качественными фотографиями *Paridea angulicollis* для настоящей публикации.

Работа выполнена согласно Государственному заданию Министерства науки и высшего образования РФ в рамках НИР по теме № 121031000151-3.

ЛИТЕРАТУРА

1. Макаров К.В. *Paridea angulicollis* (Motschulsky, 1854). На сайте: Жуки (Coleoptera) и колеоптерологи. [Элект-

ронный ресурс]. URL: <https://www.zin.ru/animalia/coleoptera/rus/invascat.htm> (дата обращения: 22.06.2023).

2. Орлова-Беньковская М.Я. Каталог по чужеродным жесткокрылым европейской части России (версия декабрь 2017 г.). На сайте: Жуки (Coleoptera) и колеоптерологи. [Электронный ресурс]. URL: <https://www.zin.ru/animalia/coleoptera/rus/invascat.htm> (дата обращения: 21.06.2023).

3. Сегреев М.Е. Новая находка *Paridea angulicollis* (Motschulsky, 1854) (Coleoptera: Chrysomelidae: Galerucinae) в Приморском крае // Российский журнал биологических инвазий, 2018, № 3, с. 117–119.

4. Kozhevnikov A.E., Kozhevnikova Z.V., Kwak M., Lee B.Y. Cucurbitaceae In: Illustrated flora of the Primorsky territory (Russian Far East) // National Institute of Biological Resources, Incheon, 2019, p. 402–403.

5. Lee C.-F., Bezdek J. Revision of the genus *Paridea* Baly, 1886 from Taiwan (Coleoptera, Chrysomelidae, Galerucinae) // ZooKeys, 2014, № 405, p. 83–125. Doi: 10.3897/zookeys.405.7458.

6. Orlova-Bieckowskaja M.Ja., Bieckowski A.O. *Paridea angulicollis* (Motschulsky, 1854) (Coleoptera: Chrysomelidae: Galerucinae) is a new genus and species from Russia // Кавказский энтомологический бюллетень, 2014, т. 10, вып. 1, с. 85–87.

Аннотация. За последнее десятилетие отмечено значительное расселение на север Приморского края России инвазионного вида жука листоеда *Paridea angulicollis* (Motschulsky, 1854). Обобщены сведения о распространении листоеда на территории России и высказаны предположения о факторах, которые обеспечивают активное расселение данного вида в Приморском крае.

Ключевые слова. Биоразнообразие, виды-вселенцы, жуки листоеды, Galerucinae, Cucurbitaceae, Дальний Восток России.

Abstract. Over the past decade, a significant spread of the invasive leaf beetle *Paridea angulicollis* (Motschulsky, 1854) to the north of the Primorsky Territory of Russia has been noted. Information on the distribution of the leaf beetle in Russia is summarized and assumptions are made about the factors that ensure the active distribution of this species in the Primorsky Territory.

Keywords. Biodiversity, invasive species, leaf beetles, Galerucinae, Cucurbitaceae, Russian Far East.