

Сезонные миграции фифи *Tringa glareola* в Охотоморском регионе

И.М. Тиунов¹, Ю.Н. Герасимов²

¹ Федеральный научный центр биоразнообразия наземной биоты Восточной Азии ДВО РАН, г. Владивосток

² Камчатский филиал Тихоокеанского института географии ДВО РАН, г. Петропавловск-Камчатский

Тiuнов I.M., Gerasimov Yu.N., Gerasimov N.N. 2021. Seasonal migrations of Wood Sandpiper *Tringa glareola* in the Sea of Okhotsk region // *The biology and conservation of the birds of Kamchatka*. Moscow: BCC press, 13: 33–46.

The materials on seasonal migrations of Wood Sandpiper in the Sea of Okhotsk region are summarized. It includes long-term studies by authors in Kamchatka, Sakhalin, Khabarovsk, Magadan regions and all published papers. Northward migration take place from the 2nd decade of April of early May in southern part of the region (Sakhalin and Khabarovsk) and from the 2nd decade of May in northern part (Magadan and Kamchatka). It is most active in the 2nd and 3rd decade of May in all regions and finished in the 1st decade of June. The timing of the southward migration in total is about 3.5 months; it starts from the 1st decade of July in southern part of the region (Sakhalin and Khabarovsk) and from the 2nd decade of July in northern part (Magadan and Kamchatka). The migration is finished on Kamchatka, in Magadan and Khabarovsk regions – in the 2nd decade of September, on Sakhalin – in 3rd decade of September, in Primorye – in the middle of October. Seven staging places of international significance for Wood Sandpiper during seasonal migrations are known.

ВВЕДЕНИЕ

Фифи *Tringa glareola* – один из обычных видов куликов, мигрирующих на Восточноазиатско-Австралийском пути пролета. В настоящее время его численность оценивается в 100 тыс. особей (Wetlands International, 2021). Эта цифра приводилась на основании экспертной оценки орнитологов и не менялась за последние 15 лет (Bamford, Watkins, 2005; Bamford et al., 2008). Тренды изменения численности фифи на пути пролета остаются неизвестными (Wetlands International, 2021). Трудности оценки численности популяции, как и у других улитов, во многом обусловлены тем, что этот вид редко образует значительных концентрации во время миграции и зимовки в тех местах, где их было бы удобно считать (Bamford et al., 2008).

Фифи является гнездящимся видом на большей части Охотоморского региона, лишь на Южных Курильских, и, предположительно, также на Средних Курильских о-вах он встречается только на пролете. В связи с этим конец весенней и начало летне-осенней миграции проследить трудно.

МАТЕРИАЛ И МЕТОДИКА

Материал, представленный в настоящей статье, является полным на настоящее время обобщением всей имеющейся у авторов информации по миграции фифи в Российской части Охотоморского региона, включающего в себя Камчатский край, Магаданскую и Сахалинскую области и Хабаровский край. Дополнительно кратко обобщены данные по Приморью. В обзоре использованы все найденные авторами литературные источники, сведения от

специалистов охотничьего хозяйства и охотников, а также результаты собственных многолетних полевых исследований.

И.М. Тиунов исследовал миграцию куликов на территории Сахалина, Хабаровского края и Камчатки с 2001 по 2020 гг. Ю.Н. Герасимов все полевые работы, связанные с изучением куликов, проводил исключительно на территории Камчатского края, период исследований охватывает промежуток между 1983 и 2020 гг. Более подробно районы работ авторов, как и использованные ими методы исследований, описаны в другой статье настоящего сборника, посвященной миграции сибирского пепельного улита.

Географические пункты, упомянутые в тексте, указаны на рисунке 1.

РЕЗУЛЬТАТЫ

ВЕСЕННЯЯ МИГРАЦИЯ

Для территории **Приморского края** фифи является обычным, а в некоторые годы местами многочисленным пролетным видом (Шульпин, 1936; Воробьев, 1954; Омелько, 1956; 1971; Поливанова, Глущенко, 1975; Глущенко, 1979; 1990б; Елсуков, 1984, 1999; Назаров, 2004). Появляются птицы обычно во второй половине апреля, а пик пролета приходится на II и начало III декады мая. В III декаде мая миграция резко идет на спад, хотя отдельные пролетные группы наблюдали в последних числах этого месяца и в I декаде июня (Воробьев, 1954; Глущенко, 1988; Глущенко, Шибнев, Волковская-Курдюкова, 2006). Птицы регистрировались как в прибрежных, так и во внутренних районах Приморского края.

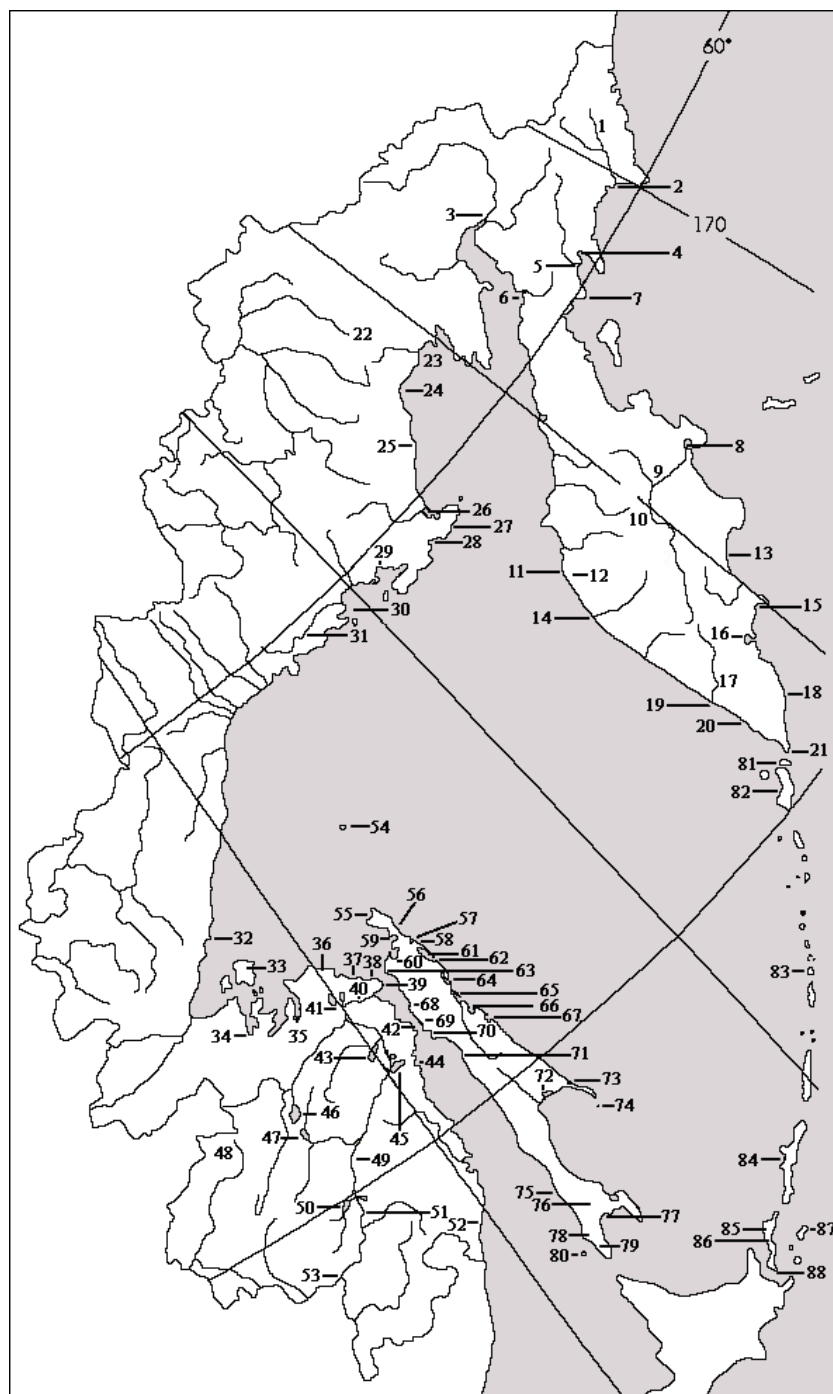


Рис. 1. Карта района исследований. Цифрами обозначены пункты, упомянутые в тексте: 1 – р. Ачайваям; 2 – р. Апука; 3 – р. Пенжина; 4 – бух. Скобелева; 5 – п. Тиличики; 6 – бух. Рекиники, р. Куйвиваям и р. Эньингваям; 7 – п. Ильпырский; 8 – п. Усть-Камчатск, устье р. Камчатка; 9 – оз. Харчинское; 10 – р. Камчатка, п. Крапивная; 11 – р. Морочечная; 12 – р. Фчун; 13 – зал. Кроноцкий; 14 – р. Большая Воровская; 15 – р. Вахиль; 16 – бух. Авачинская, р. Авача, р. Паратунка, Петропавловск-Камчатский, Елизово; 17 – п. Кавалерское; 18 – р. Ходутка; 19 – р. Большая, м. Левашова, р. Красная; 20 – р. Опала; 21 – п-ов Лопатка; 22 – р. Омсукчан; 23 – Гижигинская губа; 24 – зал. Пестрая Дресва, р. Алики; 25 – р. Наслачан; 26 – дельта р. Малкачан; 27 – зал. Кекурный; 28 – зал. Бабушкина; 29 – Ольская лагуна; 30 – о. Талан; 31 – р. Кава, оз. Затон; 32 – п. Аян, п. Мунук, р. Уйка; 33 – о. Большой Шантар, Шантарские о-ва; 34 – р. Тугур; 35 – зал. Николая, бух. Нерпичья; 36 – оз. Мухтель; 37 – зал. Екатерины; 38 – зал. Счастья; 39 – р. Черная; 40 – Николаевск-на-Амуре, п. Маго; 41 – оз. Орлик, оз. Чертово; 42 – пролив Невельского; 43 – оз. Удыль; 44 – зал. Чихачева; 45 – оз. Кизи; 46 – оз. Чукчагирское, р. Ольджикан; 47 – оз. Эворон; 48 – Бурейский заповедник, р. Буря; 49 – Комсомольский заповедник, р. Горин; 50 – оз. Болонь; 51 – поселки Найхин, Нерген, Даур, Ченки, Омми; 52 – устье р. Ботчи; 53 – Хабаровск, Хехцирский заповедник; 54 – о. Ионы; 55 – п-ов Шмидта, зал. Северный; 56 – зал. Тронт; 57 – зал. Эхаби; 58 – зал. Одопту; 59 – зал. Помрь; 60 – зал. Байкал; 61 – зал. Пильтун; 62 – зал. Астох; 63 – м. Головачева; 64 – зал. Чайво; 65 – зал. Ныйский, о. Лярво, руч. Нельбуты; 66 – зал. Набильский; 67 – зал. Луньский; 68 – р. Теньги; 69 – р. Большая Уанга; 70 – р. Лах; 71 – Александровск-Сахалинский; 72 – оз. Невское; 73 – Поронайский заповедник; 74 – о. Тюлений;

75 – с. Костромское; 76 – Южно-Сахалинск; 77 – бух. Лососей зал. Анива; 78 – п-ов Крильон; 79 – р. Кузнецовка, р. Шебунина; 80 – о. Монерон; 81 – о. Шумшу; 82 – о. Парамушир; 83 – о. Кетой; 84 – о. Итуруп; 85 – о. Кунашир; 86 – Южно-Курильск, с. Отрада; 87 – о. Шикотан; 88 – зал. Измены

Fig. 1. Map of studied area. Points mentioned in the text are shown by figures

Курильские о-ва. Редкий пролетный вид Южных Курильских о-вов. По данным Г.К. Матвеевой и Е.Е. Козловского (2019), единичные особи и стайки из 3–15 птиц встречались на о. Кунашир со II декады апреля. При этом, согласно другим опубликованным данным (Годовой отчет..., 2002), одиночные фифи регистрировались на этом острове лишь с первой половины мая.

Так, у п. Урвитово, в устье р. Тятина одиночки встречены 6 и 8 мая 1987 г., в устье р. Тятина 3 осо-

би – 14 мая 1988 г., на участке от Южно-Курильска до Отрадного – 3 птицы 5 мая 1991 г. В.А. Нечаев (1969) и Л.С. Степанян (1980) наблюдали одиночных фифи на этом же острове лишь в начале июня: 4 июня 1963 г. на берегу зал. Измены близ с. Петрово и 6 июня 1974 г. на оз. Песчаное (2 самца).

На о. Шикотан летящие фифи отмечены по голосу 25 и 26 мая 2015 г. в районе устья р. Аннама, а одиночная птица была поднята 28 мая того же года в окрестностях с. Крабовоздское (Слепцов, Зеленская, 2015).

Для северной части Курильской гряды фифи отмечается как обычный пролетный вид (Велижанин, 1973). Однако, из фактических данных приводится лишь информация о встрече стай до 10 особей во второй половине мая на о-вах Парамушир и Шумшу (Лобков и др., 2015).

Для **Сахалина** фифи обычный пролетный вид, миграция которого происходит в мае и заканчивается в I декаде июня. На о. Монерон одиночная птица отмечена В.А. Нечаевым (1975) 23 мая 1973 г. На п-ове Крильон от 4 до 30 птиц ежедневно наблюдались 18–22 мая 1979 г. в долине р. Кузнецовка, от 16 до 20 птиц – с 14 мая по 10 июня 1971 г. и от 15 до 18 птиц – 17–27 мая 1981 г. в долине р. Шибунинка (Нечаев, 1991).

На побережье зал. Анива, являющегося одним из ключевых мест остановки куликов в весенний период, самый ранний прилет зарегистрирован 7 мая 1985 г. В разные годы, в течение мая здесь наблюдали от 3 до 40 птиц ежедневно, а интенсивный пролет зарегистрирован 17–19 мая 1980 г. – 200 особей, 19 мая 1976 г. – 300 особей (Нечаев, 1991; Nechaev, 1998; Huettmann, 2001; Иванов и др., 2013). В последних числах мая и первых числах июня на побережье этого залива наблюдали лишь единичных фифи (Нечаев, 1991). В окрестностях Южно-Сахалинска (конкретное место не указано) 20 мая 2000 г. отмечено 400 птиц (Huettmann, 2001).

На побережье центрального Сахалина, наиболее ранняя встреча с фифи зарегистрирована 15 мая на берегу оз. Невского (Воронов и др., 1983), 16 мая 1993 г. – на территории Поронайского заповедника (Пирогов, 2001). Число птиц, наблюдавшихся в этом районе, невелико – от 1 до 10 особей в день (Нечаев, 1991). Последние фифи наблюдались здесь 5 июня (Воронов и др., 1983). На западном побережье острова, в окрестностях Александровска-Сахалинского весной первые фифи отмечены 12 мая 2015 г. (3 особи) и 14 мая 2016 г. (5 особей). В период миграции здесь встречены стаи из 12 особей – 19 мая 2014 г., из 68 особей – 22 мая 2015 г., из 16 особей – 15 мая 2016 г. «Сотни особей» держались в пойме р. Большая Александровка 23 мая 2016 г. (Аббакумов, Сmealов, 2016).

На северо-восточном побережье острова в весенний период фифи регистрировались на внутренних водоемах, в низинах и долинах ручьев. Первые птицы отмечены здесь 10 мая 2009 г. у зал. Астох, 14 мая 2006 г. у зал. Чайво (наши данные), 15 мая 2000 г. у зал. Чайво (Блохин, Кокорин, 2001). Однако, чаще они здесь появлялись 16–18 мая. Интенсивная миграция шла в III декаде мая, когда в сумме за день наблюдалось 20–40 фифи. Общая численность птиц, учтенных на том или ином заливе, невелика и составляет от десятка до сотни особей. Так, на зал. Луньский, в мае 1989–1991 гг. (в сумме за три года), было учтено 121 фифи (Зыков, Ревякина, 1996; Зуков, 1997). На северной косе зал. Чайво в мае 2005 г. было учтено в целом 237 особей, при этом 211 особей – 22 мая, когда отмечены пролетные стаи из 30–35 птиц. В июне, местные гнездовые птицы начинают ак-

тивно токовать, что не позволяет проследить окончание весенней миграции.

На северо-западном побережье острова первые фифи зарегистрированы 10 мая 2007 г. в районе устья р. Большая Уанга. Еще одним местом встреч этих куликов является устье р. Лах, где 28 мая 2008 г. учтено 18 птиц. Севернее, на побережье заливов Помрь и Байкал фифи в весенний период не регистрировались, возможно, из-за отсутствия наблюдений в подходящие сроки.

Хабаровский край. Г.Е. Росляков, не приводя фактических данных, считает, что фифи является «массовым» видом на весеннем пролете (Росляков и др., 1975; Росляков, 1987). Однако, оценивая литературные данные и собственные наблюдения, следует отметить, что вид в период весенней миграции скорее малочислен.

Основная информация о встречах фифи весной на территории Хабаровского края относится в основном к внутренним водоемам бассейна р. Амур. В районе Хабаровска в первой половине мая 1989 г. со стационарного наблюдательного пункта, расположенного на берегу р. Амур, была отмечена только 1 пролетевшая птица, во второй половине мая – еще 3 (Pronkevich, 1998). В Хехцирском заповеднике, расположенном в пригороде Хабаровска, фифи также редок на пролете (Иванов, 1993). Далее, к северу по р. Амур, птицы добывались 16 мая 1959 г. у п. Найхин и 27 мая 1959 г. у п. Нерген (Бабенко, 2000), небольшое число птиц регистрировалось 18–21 мая (год неизвестен) у поселков Даур, Ченки и Омми (Кистяковский, Смогоржевский, 1973). На оз. Эворон в 1986 и 1988 гг. отмечен интенсивный пролет фифи, когда за сезон было учтено 245 и 288 особей соответственно (Pronkevich, 1998). На близлежащем оз. Чукчагирском и в долине р. Ольджикан с 25 мая по 3 июня 1980 г. отмечен интенсивный пролет фифи, когда регулярно наблюдались стаи из 30–50 птиц, а 28 мая того же года – стая в 100 особей (Бабенко, 2000). Далее к северу по р. Амур, в Комсомольском заповеднике первые птицы отмечены 9 мая 1991 г. (Колбин и др., 1994). На побережье оз. Кизи 4 фифи встречены 23 мая 2008 г., 1 птица – 3 июня 2008 г. (наши данные). В нижнем течении р. Амур, в районе п. Маго, интенсивный пролет фифи отмечен 23–24 мая 1991 г., когда наблюдались летящие к устью реки стаи из 8–15 особей (Бабенко, 2000).

На морском побережье края фифи регистрировались в значительно меньшем числе. На побережье и в устье рек зал. Чихачева одиночные птицы встречены нами 23, 28 мая и 7 июня 2007 г. На побережье пролива Невельского в устье р. Нигирь 3 птицы отмечены 17 мая 2007 г., 7 птиц – 18 мая того же года (наши данные). На Шантарских о-вах первых птиц наблюдали 17–18 мая (Дулькейт, Шульпин, 1937; Дулькейт, 1973).

В **Магаданской области** фифи на весенней миграции является малочисленным видом на морском побережье и обычным – на внутренних водоемах.

На о. Талан наиболее ранний прилет зарегистрирован 14 мая 1989 г. Обычно птицы появлялись здесь между 26 и 30 мая и встречались до 4 июня. Наблю-

дались группы из 2–3 особей, очень редко – до десятка птиц (Кондратьев и др., 1992).

На литоральных осушках Ольской лагуны и окрестностях, являющихся одним из ключевых мест остановки куликов на морском побережье Магаданской области, число фифи невелико. Первые кулики отмечены здесь с 20 мая (2004 г.), последние – 8 июня (2003 г.). Основной пролет проходит в последнюю неделю мая. Так, в 2004 г., 20–25 мая отмечались одиночки, пары и группы из 3–10 особей, в сумме за день – до 20 фифи. В 2003 г., в период с 25 по 31 мая, общее число встреченных птиц составляло 24 особи (Дорогой, 2008). В целом, число пролетающих в весенний период через данное место фифи, оценивается в десятках особей (Дорогой, 2002).

На других участках морского побережья области незначительное число фифи наблюдалось в зал. Кекурный 17–20 мая 2008 г., в зал. Пестрая Дресва 19 мая 2007 г. (Кречмар, 2010) и в низовье р. Алики 1–7 июня 1963 г. (Кищинский, 1968).

На внутренних водоемах края, в частности в бассейне р. Кава за период наблюдений с 1991 по 2002 гг. самая ранняя регистрация фифи отмечена 13 мая 1992 г. Независимо от характера весны кулики появлялись здесь 14–16 мая, а интенсивный пролет следовал сразу за передовыми птицами и длился не более 1–2 суток (Кречмар, 2008, 2011, 2014). Севернее, в долине р. Омсукчан, интенсивный пролет фифи (ежедневно встречались десятки птиц), наблюдался с 27 мая по 1 июня 1963 г. (Кищинский, 1968).

Камчатский край. *Западная Камчатка.* На юго-западном побережье фифи на весенней миграции редок. В 1993 г. в устье р. Большой за весь период наблюдений этот вид был зарегистрирован только один раз – 22 мая (Герасимов, 1998).

В 1994 г. в устье р. Опала фифи также был отмечен только один раз – две птицы пролетели 21 мая (Герасимов, Калягина, 1995). Несколько больше фифи было учтено в 2001 и 2007 гг. на м. Левашова, в том числе 17 мая 2007 г. в учет попала стая из 24 птиц. Однако на косе р. Большой весной 2008 г. мы не видели фифи вовсе, а весной 2009 г. за весь период наблюдений было отмечено только 7 птиц. Самое раннее наблюдение фифи на юго-западе Камчатки – 11 мая 2009 г. Вероятно, весенняя миграция фифи на юго-западной Камчатке проходит, главным образом, на больших высотах (Герасимов, Герасимов, 2006; Gerasimov, Gerasimov, 2010). На удалении от побережья фифи в мае встречаются несколько чаще, возможно в связи с тем, что здесь это гнездящийся вид. Так, 20–21 мая 2013 г. у п. Кавалерское (25 км от побережья) и 23–25 мая 2014 г. у р. Красной (80 км от побережья) наряду с немногочисленными токующими самцами мы отмечали и небольшое число пролетающих птиц.

Более заметен фифи весной в центральной части западного побережья Камчатки. В районе устья р. Большой Воровской весной 2018 г. при регулярных, начавшихся 24 апреля и охватывающих все светлое время суток наблюдениях, первых пролетевших фифи мы зарегистрировали вечером 13 мая, следующий

раз – 17–19 мая. Относительно активная миграция прошла 22–23 мая, на этом пролет прекратился. Всего в наш учет попали 102 фифи, основная их часть, как и других куликов, подлетала к берегу с юго-запада, вероятно со стороны Сахалина.

Примерно такую же интенсивность весенняя миграция фифи имеет в районе устья р. Морошечной. Обобщающие данные по срокам миграции в этом районе представлены в таблице 1.

Таблица 1. Сроки весенней миграции фифи в устье р. Морошечной

Table 1. Terms of northward migration of Wood Sandpiper in the Moroshechnaya River Mouth

Год Year	Начало миграции Migration start	Активная миграция Active migration
1976	10.05	23–28.05
1977	12.05	26–28.05
1980	13.05	22–25.05
1990	24.05	28–29.05

Фифи мигрирует в устье р. Морошечной одиночками и небольшими стайками. Лишь однажды, 28 мая 1976 г., была зарегистрирована стая в 44 особи. Максимальное количество фифи, учтенных нами в этом районе за весну – 136 особей. Мы предполагаем, что основная часть весенней миграции здесь, как и на других участках западного побережья, проходит на значительной высоте, возможно ночью.

В бух. Реккиники (р. Куйвиваям), пограничной между полуостровом и материковой частью Камчатского края, в позднюю весну 1998 г. появление фифи отмечено 20 мая. В позднюю весну 1982 г. на р. Энынгваям активная миграция шла 20–23 мая. При этом хорошо было заметно, что все эти 4 дня птицы летели с севера на юг.

В устье р. Пенжины начало миграции отмечено 18 мая 1981 и 1982 гг., причем во втором случае весна была исключительно поздней.

Центральная Камчатка. В долине р. Камчатки весенние наблюдения за миграцией куликов были проведены в двух точках: близ п. Крапивная (средний участок долины) и на оз. Харчинском (северный участок).

В районе п. Крапивная в 2003 г. фифи появились 12 мая, активная миграция началась 17 мая и шла в течение 4 дней (рис. 2). Птицы летели как с юга на север, так и в обратном направлении. Некоторые кулики мигрировали, вероятно, парами, так как птицы часто летели по два вместе, а самцы при этом токовали. Всего здесь было учтено 275 фифи (Герасимов, Малиновский, 2003). Так как наши наблюдения в этот год завершились сравнительно рано, возможно, что мы отметили только первую миграционную волну этого вида.

В 2004 г. здесь же мы наблюдали одиночного фифи 8 мая. Эта самая ранняя известная нам дата регистрации вида на Камчатке весной. Здесь же заметная миграция фифи в северном направлении шла вечером 17 мая 2014 г. В другие даты этого года мы здесь наблюдения не выполняли.

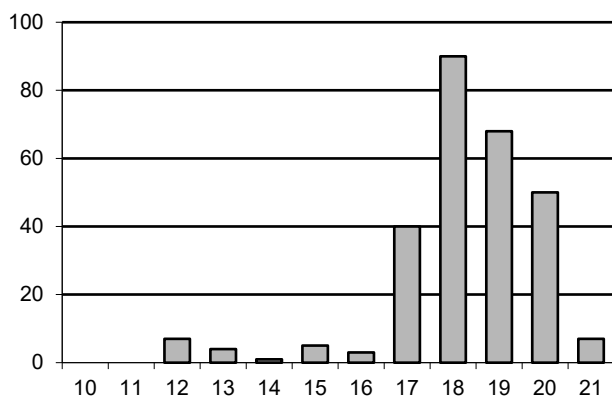


Рис. 2. Интенсивность миграции фифи в центральной части долины р. Камчатки весной 2003 г. По оси ординат – число пролетевших за день особей,

по оси абсцисс – дни мая
Fig. 2. Daily migration of Wood Sandpiper in central part of Kamchatka River Valley in May 2003

Интересным местом в период весенней миграции куликов оказалось оз. Харчинское. В 1999 г., при ежедневных охватывающих все светлое время суток наблюдениях, первый фифи был замечен на озере 11 мая, в этот же день был зарегистрирован первый короткий ток. В следующий раз двух фифи мы отметили 13 мая, еще двух птиц – 17 мая. На следующий день численность учтенных фифи возросла (14 особей за день). Активная миграция началась 19 мая и продолжалась практически до окончания периода наблюдений – 29 мая (рис. 3). Максимум птиц – 1314 особей – учтен 24 мая.

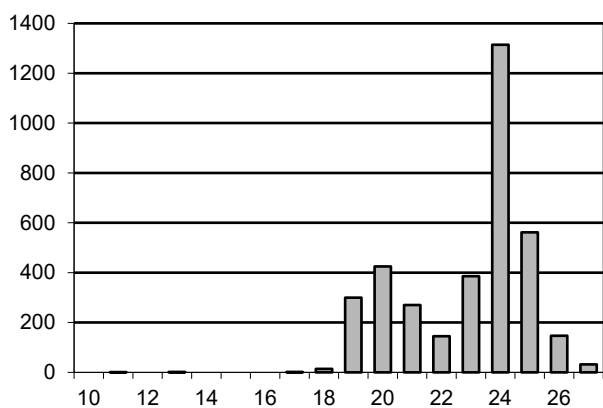


Рис. 3. Интенсивность миграции фифи на оз. Харчинском в мае 1999 г. По оси ординат – число пролетевших за день особей, по оси абсцисс – дни мая

Fig. 3. Daily migration of Wood Sandpiper on Kharchinskoe Lake in May 1999

Фифи летели, главным образом, небольшими, до 20 особей, стаями, изредка регистрировались и более крупные – из 32, 50, 66 птиц. В период интенсивной миграции было хорошо заметно, что плотные стаи молча подлетали с северо-востока – со стороны Срединного хребта. Всего мы учли здесь около 3600 фифи, а общее количество птиц этого вида, остановившихся на берегах оз. Харчинского весной 1999 г., по нашим минимальным оценкам, составило 4–5 тыс. особей (Герасимов, 2002а).

При выполнении наблюдений за миграцией птиц 8–13 мая 2013 г. на оз. Ужак (10 км к югу от оз. Харчинского) заметную миграцию фифи, от 2 до 9 пролетевших за день одиночек либо небольших групп, мы отметили 9–11 мая.

Восточная Камчатка. Весной на юго-восточном побережье Камчатки фифи встречаются значительно чаще, чем на юго-западе полуострова. Самым южным пунктом наших исследований здесь было устье р. Ходутки. В 1995 г. при очень ранней весне фифи (стая из 8 птиц) появились в районе наблюдений 12 мая, однако вплоть до окончания периода работ – 20 мая – существенной миграции здесь мы не отметили.

В низовьях рек Авача и Паратунка фифи появляются во II декаде мая. Первые особи зарегистрированы 13 мая 1965 г., 12 мая 1966 г., 14 мая 1977 г., 19 мая 2001 г., 15 мая 2003, 15 мая 2004 гг.; 18 мая 2008 г.; 19 мая 2006 гг., 18 мая 2007 г., 17 мая 2008 г., 16 мая 2009 г., 11 мая 2014 г. Видимая миграция здесь значительно интенсивней, чем в более южных районах Камчатки. Так, уже 14 мая 1965 г. в дельте наблюдалась стая фифи, состоящая из десятков птиц.

Не менее 60 фифи кормилось вечером 24 мая 1995 г. на нескольких гектарах поймы реки в черте г. Елизово. Кроме того, в этот же день за 2 часа наблюдений мы отметили еще 3 стаи из 6, 7 и 17 птиц, пролетевшие в северо-западном направлении. Группа, состоящая более чем из 20 особей, наблюдалась на болоте возле п. Паратунка 22 мая 2014 г. Заметная миграция в этом районе продолжается до последних чисел этого месяца (Герасимов, Герасимов, 2006; Бухалова и др., 2010; Gerasimov, Gerasimov, 2010; наши неопубл. данные).

В устье р. Вахиль (Юго-Восточная Камчатка к северо-востоку от устья р. Авача) прилет фифи зарегистрирован 19 мая 1991 г. и 16 мая 1992 г. Общее количество птиц, учтенных здесь до 22 мая, составило несколько десятков, в том числе отмечены стаи из 16 и 40 особей (Герасимов и др., 1998).

На берегах зал. Кроноцкого прилет фифи регистрировался 10–19 мая, в среднем за 10 лет наблюдений – 14 мая. Миграция проходила двумя волнами (13–15 и 23–26 мая), отмечались стаи до 30 особей (Лобков, 1986).

В районе устья р. Камчатки весной 2011 г. прилет фифи зарегистрирован 8 мая, активная миграция отмечена 18–22 мая. Так, вечером 18 мая на окраине п. Усть-Камчатск поднялись с болота и улетели в северном направлении многие десятки птиц, в том числе стаями до 15–20 особей. Суммарное число птиц, остановившихся в этот день непосредственно вблизи поселка, по нашим оценкам, могло составлять до 500 особей.

Возле п. Ильпырского весной 2012 г. фифи появились 14 мая. Вечером этого дня 3 птицы пролетели над поселком в северном направлении без остановки. На следующий день, также вечером, мы отметили 1 пролетевшую особь. Значительно более интенсивная миграция началась 16 мая и продолжалась до 24 мая (рис. 4). В первый из этих дней мы видели стаю из 24 фифи, пролетевшую над поселком молча

в северном направлении. Такое поведение (полет молчаливыми крупными стаями), как мы предполагаем, характерно для этого вида во время окончания длительных высотных перелетов. Больше всего фифи – 58 особей попало в учет 19 мая.

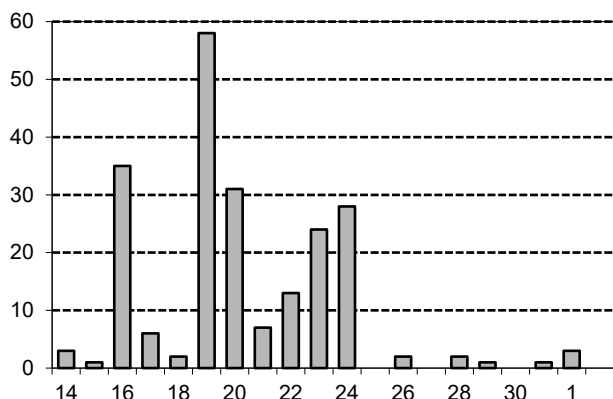


Рис. 4. Интенсивность миграции фифи в районе п. Ильпурского весной 2012 г. По оси ординат – число пролетевших за день особей, по оси абсцисс – дни мая – июня

Fig. 4. Daily migration of Wood Sandpiper near Il'yur'skiy in May – June 2012

Весной 2013 г. возле п. Ильпурского прилет фифи (несколько одиночных особей) зарегистрирован 18 мая. Регулярно токующих над тундрой самцов начали отмечать с 22 мая (Завгарова и др., 2014).

В районе п. Тиличики в 1998 г. активная миграция фифи наблюдалась нами 21 и 22 мая. В течение первого дня, как минимум, несколько десятков птиц одиночками и парами пролетело над поселком со стороны моря в северном направлении. На следующий день миграция продолжалась, но была менее интенсивной.

В бух. Скобелева 23–31 мая 1998 г. мы наблюдали несколько особей фифи ежедневно. Часть птиц отмечена в момент их подлета к побережью со стороны залива, причем некоторые птицы летели с «песенными» трелями. В этом районе мы производили ежедневный подсчет куликов на отмелях и пляжах бухты во время отлива. Кормежка фифи на открытых морских берегах не характерна. В бух. Скобелева в наш учет попадали, как правило, несколько особей, держащихся на берегу около устья маленькой речки. Максимальное число учтенных птиц (36 особей) пришлось на 26 мая. В этот день дополнительно к ежедневному маршруту мы осмотрели юго-западное побережье бухты. Этот участок был полностью покрыт льдом, но в районе устья р. Олюторка на низменных травяных участках с небольшими оттаявшими озерами и протоками мы учли 32 птицы этого вида (Герасимов, 1999; Лобков и др., 2014).

У п. Апука в 1960 г. первые фифи появились 21 мая, миграция прекратилась к 30 мая (Кишинский, 1980).

ЛЕТНЕ-ОСЕННЯЯ МИГРАЦИЯ

Камчатский край. Восточная Камчатка. В верховьях р. Ачайваям А.А. Кишинский (1980) последнего фифи видел 16 августа, у с. Апука – 28 августа.

В районе п. Ильпурского летне-осенняя миграция отмечена во второй половине августа (Завгарова и др., 2014).

В районе устья р. Камчатки небольшую миграцию фифи мы зарегистрировали 24–25 августа 2010 г. Здесь же в 2011 г. мы наблюдали миграцию фифи 2–9 августа (весь период нашего пребывания здесь). При этом 4–6 августа миграция была достаточно интенсивной как в дневное, так и в вечернее время, в том числе наблюдались летящие стаи размером до 14 особей.

По многолетним наблюдениям в районе Петропавловска-Камчатского и в низовьях рек Авача и Паратунка перемещение фифи в южном направлении начинается в III декаде июля. С началом августа пролет становится более интенсивным, отмечаются стаи до 8 особей. Птицы летят, главным образом, в темноте в западном направлении, что позволило нам предположить, что фифи в этом районе пересекают территорию полуострова с востока на запад. Самая поздняя регистрация здесь – 27 сентября 1994 г., в этот день мы слышали фифи, пролетевших над р. Авачей, 4 раза (Бухалова и др., 2010).

Западная Камчатка. Значительные сведения по осенней миграции фифи собраны в устье р. Пенжины в 2002 и 2003 гг. Работы были организованы таким образом, что во второй год наблюдения начались на следующий день (11 августа), после той даты, когда они были закончены в предыдущий год (10 августа). В сумме, это позволило нам охватить наблюдениями двухмесячный период. Вся миграция фифи прошла в относительно сжатые сроки – с 20 июля по 23 августа (рис. 5). Кроме того, вероятно, одиночная пролетевшая особь зарегистрирована по голосу ночью 1 сентября. Мигрировали фифи, главным образом, мелкими стаями размером до 10 особей. В период отдыха и кормежки птицы держались в основном на небольших солончатых озерах, расположенных вдоль берега на границе маршей и тундры. Всего в учет попал 1131 фифи (Gerasimov, 2003; 2004; 2005).

В III декаде июля, когда ночи были еще очень светлыми, фифи летели и днем, и ночью. Пик миграции пришелся на 29 июля, когда погодные условия резко ухудшились. В течение всего дня шел дождь, и был сильный юго-восточный ветер. Всего за эти сутки мы учли 129 фифи, причем миграция шла в течение всего дня. В дальнейшем пролет проходил в основном в вечерних сумерках и в первую половину ночи. В районе нашего лагеря неоднократно удавалось наблюдать ее старт. Сначала группа из нескольких птиц поднималась и летала по кругу диаметром несколько десятков метров, непрерывно подавая голоса, в том числе крики, характерные для токового полета. После того, как к ним присоединялись еще несколько птиц, фифи переставали кричать, делали круг, поднимались выше и улетали в южном направлении, лишь изредка подавая голос. В мигрирующих стаях мы одновременно регистрировали молодых и взрослых птиц, их можно различить по голосу. Трели, характерные для токового полета, мы слышали

регулярно, в том числе у молодых птиц (Герасимов, 2004; 2006).

На р. Фчун (приток р. Морошечной) в 1995 г., находясь в 10–12 км от берега моря, мы начали отмечать пролетающих в южном направлении фифи 19 июля. В устье р. Морошечной в 2004 г. интенсив-

ная миграция наблюдалась 7–11 августа, с пиком 10 августа. Пролет был, главным образом, транзитным, лишь незначительное число фифи останавливалось на косе и песчано-грязевых отмелях. Максимальный размер замеченной летящей стаи составил 32 особи (10 августа 2004 г.).

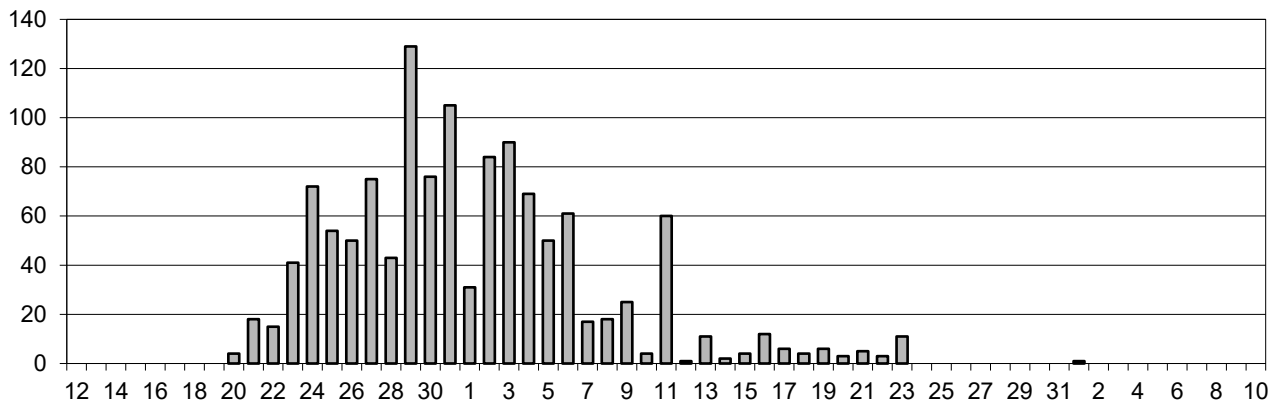


Рис. 5. Динамика миграции фифи в устье р. Пенжины в 2002–2003 гг. По оси ординат – число пролетевших за день особей, по оси абсцисс – дни июля – сентября

Fig. 5. Combined daily counts in 2002 and 2003 of Wood Sandpiper at the Penzhina River estuary

Также значительные сведения по летне-осенней миграции фифи собраны в центральной части западного побережья п-ова Камчатка – в районе устья р. Большой Воровской. Наблюдения за миграцией куликов выполнялись здесь в июле – сентябре 2014 г., августе 2015 г., июле – августе 2016 г., в августе 2017, 2018, 2019 г. и в августе – сентябре 2020 г. Заметная транзитная миграция фифи наблюдалась с III декады

июля по III декаду августа, последние птицы регистрировались в первых числах сентября (рис. 6). За один день на морском побережье удавалось учесть до 47 птиц. Однако пролет здесь идет не вдоль береговой полосы, а более широким фронтом, поэтому реальное число фифи, мигрирующих в южном направлении на любом участке Западной Камчатской равнины, суммарно многократно выше учтенного.

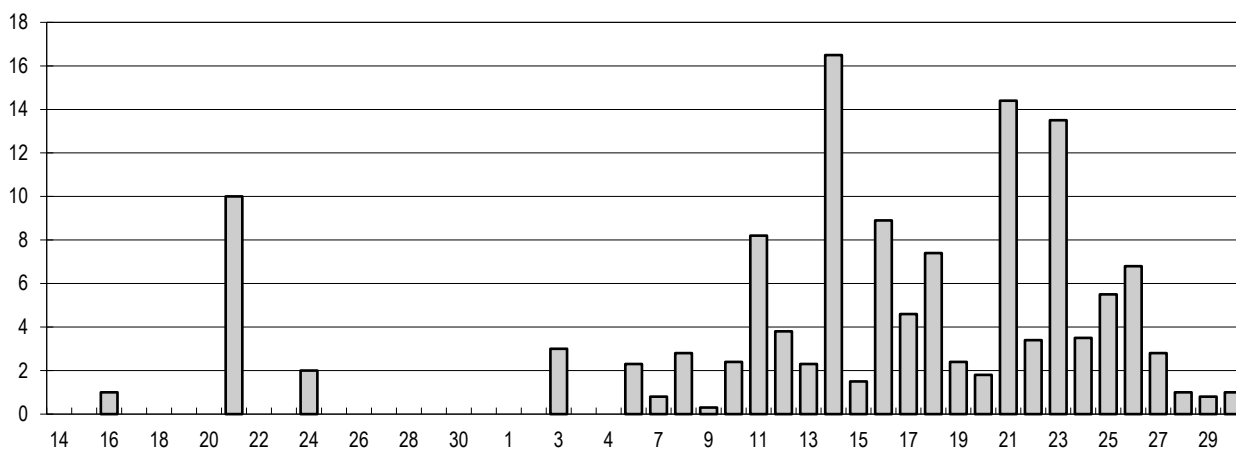


Рис. 6. Динамика миграции фифи возле устья р. Большой Воровской в 2014–2020 гг. (усредненные данные). По оси ординат – число особей, по оси абсцисс – дни июля–августа

Fig. 6. Daily number of Wood Sandpiper migrated near mouth of Bolshaya Vorovskaya River in July – August 2014–2020 (average data)

Как и в устье р. Пенжины, в устье р. Большой Воровской мы наблюдали процесс предотлетного формирования стай фифи для (предположительно) дальнего перелета в ночное время. Он заключается в том, что группа фифи с интенсивными голосовыми демонстрациями летает кругами над лиманом. К ней постепенно, также с криком, присоединяются другие особи. После того, как в стаю собирались все готовые для миграции птицы, они кругами набирали вы-

соту и, уже молча улетали в юго-западном направлении. Одна из таких отмеченных нами стай (11 августа 2014 г.) состояла из 12 особей.

В низовье р. Большой начало летне-осенней миграции в 1978 г. было зарегистрировано 19 июля (Герасимов, Остапенко, 2006). В 2007 г. на оз. Большом мы застали заметную миграцию фифи в конце июля. В первый вечер нашего пребывания на озере – 28 июля в темноте были слышны голоса пролетаю-

щих птиц. На следующий день мы заметили две пролетевшие на юг стаи из 20 и 26 особей. Но с 30 июля фифи отмечались нерегулярно и в малом количестве, а после 29 августа они вообще не регистрировались. Одиночные пролетевшие фифи были замечены нами в этом районе 5 сентября 2008 г. и 15 сентября 2015 г. (самая поздняя регистрация фифи на Камчатке).

На крайнем юге Камчатки – п-ове Лопатка осенней миграции фифи практически нет. Е. Г. Лобков (2003) за период работ с 24 августа по 11 октября 1987 г. зарегистрировал здесь только двух одиночных птиц.

Наблюдения осенней миграции фифи показывают, что с Камчатки на зимовку птицы отлетают, очевидно, примерно теми же путями, что и многие другие виды куликов. Они перемещаются вдоль полуострова в юго-западном направлении и покидают его территорию на различных участках западного побережья.

В **Магаданской области** фифи – малочисленный пролетный вид. На побережье Гижигинской губы незначительный пролет отмечен в течение августа в устье р. Наслачан (Кищинский, 1968). Южнее, на побережье Малкачанского залива стаи фифи из 9–13 особей наблюдались в период с 15 июля по 28 августа 1997 г. (Andreev, Kondratiev, 2001). На Кони-Пьягинском п-ове, на берегах зал. Бабушкина одиночные птицы и небольшие группы отмечены 3–15 августа 1995 г. При этом наибольшее число фифи – 58 особей – зарегистрировано 4 августа (Degen et al., 1998). На пролет небольшого числа куликов этого вида вдоль побережья зал. Бабушкина в течение августа обращал внимание еще Кищинский (1968).

На побережье Ольской лагуны, в ее окрестностях и в дельте р. Ола фифи отмечались регулярно, но в небольшом числе. Так, 8 августа 2006 г. здесь наблюдались одиночки и группы до 7 птиц; 15 и 16 августа 2001 г. – одиночка и 2 птицы вместе; 17 августа 2002 г. – стайка из 3 птиц; 21 августа 1994 г. – одиночная особь; 28 августа 2006 г. – группа из 10 особей; 20 сентября 2006 г. – 2 птицы (Дорогой, 2001, 2008). Количество пролетающих здесь фифи в целом за один сезон оценивается в «десяток» птиц (Дорогой, 2002).

На о. Талан в отдельные годы несколько особей фифи (очень редко до десятка) появлялись уже между 12 и 25 июля. В августе – первой половине сентября здесь можно увидеть одиночных птиц и небольшие группы этих куликов (Кондратьев и др., 1992).

На внутренних водоемах области транзитный пролет одиночных фифи в южном направлении наблюдался в районе оз. Затон (долина р. Кава) 27 августа 1993 г. (Кречмар, 2011, 2014).

В **Хабаровском крае** фифи является обычным пролетным видом, миграция которого наиболее интенсивно проходит по внутренним водоемам, нежели вдоль морского побережья.

Возле п. Мунук (окрестности п. Аян), при выполнении 6 учетов на одном и том же маршруте длиной 2 км, проложенном по берегу моря, в период с 10 июля по 10 августа 1961 г. фифи встречены не были. При выполнении на этом же маршруте

9 учетов 11–23 августа, было встречено 3 кулика этого вида. В этом же районе в окрестности п. Аян, в устьевой части долины р. Уйка, при выполнении 2 учетов на маршруте длиной 2 км, проложенном по заболоченным луговинам, пресноводным протокам и песчано-галечниковым отмелям, в I декаде августа 1961 г., было встречено 34 фифи; на 8 учетах по этому же маршруту во II декаде августа 1961 г. – 124 птицы (Второв, 1963).

На Шантарских о-вах, в частности на о. Большой Шантар, стаи фифи из 5–20 особей, летящие в восточном и юго-восточном направлении, наблюдались с 25 июля по 10 августа 1996 г. (Бабенко, 2000). Миграция отмечалась здесь до 10 сентября (Дулькейт, Шульпин, 1937; Дулькейт, 1973).

На материковом побережье Шантарского моря 6 птиц встречены во второй половине июля 1990 г. в устье р. Тугур. Здесь же, 12 фифи держались в первой половине августа и 1 особь – во второй половине августа 1990 г. (Пронкевич, Воронов, 1991; Pronkevich, 1998). На побережье бух. Нерпичьей (зал. Николая) 11 птиц наблюдались 13–14 июля 2010 г., 10 птиц – 17–25 июля 2011 г. (Пронкевич, 2014), а стаи из 5–20 особей, летящие в восточном и юго-восточном направлении – с 25 июля по 10 августа 1996 г. (Бабенко, 2000). Такого же размера стаи и в эти же сроки наблюдались В.Г. Бабенко (2000) и на побережье оз. Мухтель. На соседнем зал. Екатерины 16 фифи встречены В.В. Пронкевичем (2014) 8–10 августа 2009 г. на 40-км маршруте от м. Петровского до м. Литке.

На побережье зал. Счастья, являющегося одним из ключевых мест остановки куликов в период миграций, В.Г. Бабенко (2000) наблюдал стаи из 10–20 фифи 5–10 июля 1987 г. В.В. Пронкевич (2014) здесь же на 45-км маршруте от Петровской косы до устья р. Комель встретил 15 птиц в период с 25 июня по 3 июля 2009 г. Во время стационарных работ по учету численности мигрирующих куликов в зал. Счастья, проведенных на о-вах Чкалова и Байдукова с 6 августа по 13 сентября 2002 г., число учтенных фифи составило всего 38 особей (Antonov, 2003). В ходе подобных работ, выполненных в заливе, в частности на о. Чкалова с 23 июля по 8 августа 2006 г. в сумме было отмечено 127 птиц, в том числе максимальное количество – 120 особей – 4 августа (Antonov, Huettmann, 2008). Также в зал. Счастья с 29 июля по 12 августа 2010 г. в сумме было учтено 898 фифи (Антонов, 2011).

Южнее, на морском побережье Хабаровского края в устье р. Черная заметное перемещение фифи в стаях из 10–20 особей отмечено 18–24 июля 1987 г. и с середины августа 1984 г. (Бабенко, 2000). Наиболее южной точкой регистрации фифи на морском побережье является устье р. Ботчи, где фифи наблюдались 11 июля (Бабенко, 2000).

На внутренних водоемах Нижнего Амура единичные птицы и стаи из 10–20 особей наблюдались 25 июля – 3 августа 1984 г. на озерах Орлик и Чертово, а одиночная птица – 18 июля 1996 г. на отстойниках Николаевска-на-Амуре (Бабенко, 2000). Южнее, интенсивный пролет фифи зарегистрирован

на оз. Эворон. В.Т. Тагилова (1975) отметила, что фифи на берегах этого озера встречаются лишь изредка, но В.В. Пронкевич (Pronkevich, 1998) в первой половине августа 1988 г. учел здесь в сумме 1578 птиц.

На побережье оз. Удыль единичные фифи и стаи из 10–20 особей наблюдались В.Г. Бабенко (2000) в период 14–20 июля 1978 г., при этом 14 июля отмечены две стаи, численностью в 300 и 500 птиц. В.В. Пронкевич (2013), посетив устье р. Пильда на берегу оз. Удыль 20 августа 2012 г., отметил здесь лишь стайку из 8 фифи.

Южнее, в районе оз. Кизи откочевывающие к югу стаи до 15 птиц отмечены 3–15 августа 1928 г. (Шульпин, 1936). На берегах Амура от устья р. Горин до Комсомольского заповедника единичные птицы и стаи из 10–20 особей В.Г. Бабенко (2000) наблюдал 4–10 июля 1978 г., а В.А. Колбин с коллегами (Колбин и др., 1994) здесь же пролет фифи наблюдал и в сентябре.

На оз. Болонь смешанную стаю фифи и больших веретенников, общей численностью в 300 особей, наблюдали 15 июля 1978 г. (Мищенко, Смирнский, 1981), а с 30 августа по 5 сентября 2000 г. здесь же (устье р. Харпи) отмечены единичные птицы (Антонов, 2001). В районе Хабаровска, на станции постоянного наблюдения за миграцией птиц в 1989 г. в первой половине июля было учтено 84 фифи, во второй половине июля – 61 особь, в первой половине сентября – 24 птицы, во второй половине сентября – 1 птица (Pronkevich, 1998). При этом С.В. Иванов (1993), работавший в Хехцирском заповеднике (окрестности Хабаровска) указывает, что фифи здесь редок на пролете. В юго-западной части края, в районе слияния двух Бурей, фифи обычен в первой половине августа по заболоченным протокам ручьев. Численность этого вида к середине августа здесь сильно сокращается, последние птицы наблюдались 15 августа (Бисеров, 2003).

Курильские о-ва. Для *Северных Курильских о-вов* (Парамушир и Шумшу) фифи приводится как обычный пролетный вид (Велижанин, 1973), но без указания конкретных данных. Единственная информация по численности относится к о. Шумшу, где указано, что в августе летные молодые сбиваются в стаи по 10–15 особей и вместе с взрослыми кочуют по песчаным и илистым берегам горных рек (Подковыркин, 1956).

Южнее, на о. Кетой, фифи (число птиц неизвестно) наблюдался однажды (был добыт) 9 сентября 1972 г. в бух. Дианы (Воронов, 1977).

Для *Южных Курильских о-вов* фифи является редким пролетным видом. На о. Итуруп небольшое число птиц отмечалось в разные годы на Охотоморском побережье. Так, одиночные птицы были встречены 26 августа 2011 г. в окрестностях бух. Парусная (Кулаков, Кутерницкая, 2018) и 27 августа 2008 г. в зал. Китовый (Мацына, Мацына, 2009). Кроме того, в период проведения работ на Охотоморском побережье острова с 15 августа по 3 сентября 2009 г., на маршрутных учетах длиной 31,1 км было зарегистрировано 7 птиц (Мацына и др., 2010).

На о. Кунашир, согласно опубликованным материалам, одиночные птицы добыты 15 августа 1948 г. и 21 августа 1962 г. в окрестностях Южно-Курильска, 9 июля 1962 г. – у оз. Песчаного (Нечаев, 1969). Кроме того, две птицы встречены у с. Отрада 2 октября 1984 г. (Годовой отчет..., 2002). По данным Г.К. Матвеевой и Е.Е. Козловского (2019) единичные фифи и стайки из 3–15 особей встречены на о. Кунашир с середины июля по середину сентября.

На о. Шикотан одиночные птицы и мелкие группы наблюдались 3, 12 сентября 1962 г. (Нечаев, 1969) и 2 августа 2015 г. (Слепцов, Зеленская, 2015).

На **Сахалине** фифи – обычный пролетный вид, миграция которого происходит с первых чисел июля по первые числа ноября (Нечаев, 1991). При этом согласно фактическим наблюдениям, наиболее поздняя регистрация этого вида для острова датируется 26 октября 1978 г. (Нечаев, 1991).

На о. Ионы один фифи встречен 16 июля 1974 г. (Харитонов, 1980). На севере Сахалина, на побережье зал. Северный 200 птиц учтено 12–15 августа 1976 г. (Нечаев, 1991), на п-ове Шмидта, стая из 10 особей наблюдалась 2–7 июля 1988 г. (Нечаев, 1991), а одиночная птица – 6 сентября 2006 г. (наши данные).

Южнее, на небольших заливах северо-восточного побережья острова, мы отмечали 1–4 фифи ежедневно на побережье зал. Тронт 26–29 августа 2008 г., а также 7 особей на зал. Эхаби 21 августа 2012 г.

На берегах зал. Одопу, где проводились долговременные наблюдения, пролетные фифи регистрировались в период с 4 июля (2010 г.) по 24 сентября (2012 г.). Пик миграции отмечен здесь с конца I декады до конца II декады августа. В эти дни число учтенных фифи в течение дня составляло от 20 до 2000 особей. Максимальное за август число птиц отмечено в 2010 г., когда с 8 по 31 августа нами было учтено 4025 особей. Несомненно, что число птиц в этот период было значительно больше, учитывая приуроченность фифи не к литоральным осушкам, где легко производить наблюдения и учет птиц, а к заболоченным лугам, где учет возможен лишь при проведении специальных маршрутов. Менее интенсивный пролет птиц продолжается до конца I декады сентября (1–50 птиц ежедневно), позднее встречаются лишь одиночные особи.

На берегах заливов Пильтун и Астох пролетные фифи регистрировались в небольшом числе (1–9 особей) с 14 июля по 12 сентября.

На побережье зал. Чайво (в его южной части) В.А. Нечаевым (1991) стаи и диффузные скопления фифи из 10–15 особей регистрировались 1–2 июля 1975 г. – 10–15 птиц, 23 июля 1975 г. – 12 птиц, 30 июня и 7 июля 1976 г. – стаи из 13 и 15 птиц. Нами на побережьях этого залива фифи отмечены с первых чисел июля по 5 сентября. Больше всего птиц этого вида держалось здесь в течение августа, максимальный однодневный учет – 67 особей – состоялся 13 августа 2009 г. Максимальные суммарный учет за июль составил 62 особи в 2005 и 2009 гг., 174 особи – за август 2006 г. и 6 особей – за сентябрь 2005 г.

На побережье зал. Ныйский, В.А. Нечаев (1991), посетивший район устья руч. Нельбуты в окрестностях

п. Горячие Ключи 21–23 августа 1977 г., ежедневно отмечал диффузные скопления из 50–200 фифи.

Мы, выполняя наблюдения в этом же заливе на о. Лярво (зал. Даги), от 1 до 6 фифи регистрировали, начиная со II декады июля. В августе этот район мы посещали лишь в I декаде. При этом фифи был отмечен лишь единожды и только 1 птица – 4 августа 2010 г.

Далее к югу, на берегах зал. Набильского В.А. Нечаев (1991) отмечал до 30–35 фифи ежедневно 13–17 июля 1981 г. Нами одна птица наблюдалась здесь 20 сентября 2009 г. и 4 – 26 августа 2011 г.

На зал. Лунском в 1989–1991 гг. суммарно за три года учтено 244 фифи в июле, 67 – в августе и 8 – в сентябре (Зыков, Ревякина, 1996; Зыков, 1997). Кроме того, 28 июля 2006 г. у северо-восточного побережья Сахалина, в 15–20 км от берега, отмечена стая из 21 птицы, летящая на юг (Глущенко, Глущенко, 2009).

На северо-западном побережье Сахалина, на побережье зал. Помрь В.А. Нечаев (1991) наблюдал ежедневно до 30–40 фифи с 24 августа по 1 сентября 1979 г. Здесь же мы отмечали одиночных фифи и группы до 4 особей с 31 августа (2008 г.) по 5 сентября (2008 г.).

На соседнем зал. Байкал 8 фифи отмечены нами 4 августа 2011 г., 2 птицы – 16 августа 2012 г., 3 особи – 23 сентября 2008 г.

Южнее, вдоль северо-западного побережья острова, мигрирующих фифи наблюдали: на м. Головачева ежедневно 30–35 птиц 1–3 августа 1979 г.; в устье р. Теньги 25 птиц – 2 июля 1987 г. (Нечаев, 1991); в устье р. Большая Уанга – 1 и 2 птицы 26 и 29 июля 2008 г. соответственно (наши данные).

В центральной части Сахалина миграция фифи отмечена лишь для о. Тюлений, где птицы (фактические данные не приводятся) наблюдались с 15 августа до конца сентября (Нечаев, Тимофеева, 1980).

На побережье южной части острова местом регулярного наблюдения фифи является бух. Лососей в зал. Анива. Здесь 100 птиц было встречено

20–22 августа 1978 г., 100 птиц – 8 августа 1980 г., по 200–500 птиц ежедневно 17–19 августа 1980 г., 30 птиц – 27–30 июля 1986 г. (Нечаев, 1991).

Кроме того, здесь зафиксированы наиболее поздние встречи с фифи для всего о. Сахалин – одиночные птицы и группы из 2–3 особей – 25 октября 1978 г., стая из 30 птиц – 26 октября (Нечаев, 1991; Nechaev, 1998).

Помимо побережья зал. Анива, на юге острова пролетных фифи в количестве 50 особей наблюдали 16 августа 1978 г. вблизи п. Костромского, одиночек – в долине р. Кузнецовки на п-ов Крыльон 10 июля 1974 г. и 30 особей – здесь же 15 июля 1974 г. (Нечаев, 1991).

В Приморском крае первые явно пролетные фифи наблюдались на Приханкайской низменности уже в III декаде июня или в первой половине июля (Глущенко и др., 2006), а в Северо-Восточном Приморье – 2 июля 1979 г. (Елсуков, 2013). Интенсивный пролет проходит с середины июля до середины сентября, а наиболее поздние осенние встречи фифи датированы второй половиной октября: 16 октября 1974 г. (Лабзюк, 1979), 19 октября 1956 г. (Омелько, 1971), 20 октября 1974 г. (Глущенко и др., 2006) и 21 октября 1998 г. (Елсуков, 2013).

ОБСУЖДЕНИЕ

Весенняя миграция фифи в Охотоморском регионе в целом проходит со II декады апреля по I декаду июня. Самые ранние сроки появления птиц отмечены в Приморье и на Южных Курильских о-вах. На юге Хабаровского края она начинается в I декаде мая, на Сахалине, Камчатке и в Магаданской области – во II декаде мая. Сроки массового пролета, как и его окончания на разных участках Охотоморского побережья различаются незначительно, миграция бывает активной в течение II–III декады мая и заканчивается в I декаде июня (табл. 2).

Таблица 2. Обобщенные данные по весенней миграции фифи в Охотоморском регионе
Table 2. Generalized data on northward migration of the Wood Sandpiper in the Sea of Okhotsk Region

Регион Region	Численность Number	Сроки миграции Terms of migration		
		Начало Start	Максимум Maximum	Окончание Finish
Приморский край Primorye	Обычный Common	II.04 April/1	II.05 May/2	III.05–I.06 May/3 – June/1
Южные Курильские о-ва Southern Kuril Islands	Малочисленный Uncommon	II.04 April/1	–	I.06 June/1
Сахалин Sakhalin	Обычный Common	II.05 May/2	II–III.05 May/2–3	I.06 June/1
Хабаровский край Khavarovsk Region	Малочисленный Uncommon	I.05 May/1	III.05 May/3	I.06 June/1
Магаданская область Magadanskiy Region	Малочисленный Uncommon	II.05 May/2	III.05 May/3	I.06 June/1
Камчатский край Kamchatka	Обычный Common	II.05 May/3	II–III.05 May/3	III.05 May/3

Период летне-осенней миграции в Охотоморском регионе охватывает около 3,5 месяцев. Как и у большого улита (см. предыдущую статью), на юге региона – на Сахалине и в Хабаровском крае –

у фифи она начинается уже в I декаде июля, а на севере региона – на Камчатке и в Магаданской области несколько позднее – в середине июля. Активный же пролет на севере региона проходит с III де-

кады июля по III декаде августа и несколько позднее на Сахалине и в Хабаровском крае. На Камчатке, в Магаданской области и Хабаровском крае окончание миграции отмечается во II декаде сентября, на Сахалине – в III декаде этого месяца, а в Приморском крае некоторые птицы задерживаются до середины октября (табл. 3).

В июле – сентябре фифи является обычным видом на большинстве участков Охотоморского реги-

она, как малочисленный он приводится для Магаданской области. На Северных Курильских о-вах фифи, как и на Камчатке, обычен. А тот факт, что он редок на Южных Курилах, указывает на то, что миграция большинства птиц с Камчатки идет не вдоль Курильских о-вов в Японию, а в сторону западного побережья Сахалина, где в августе известны массовые концентрации отдыхающих и кормящихся фифи.

Таблица 3. Обобщенные данные по летне-осенней миграции фифи в Охотоморском регионе
Table 3. Generalized data on southward migration of the Wood Sandpiper in the Sea of Okhotsk Region

Регион Region	Численность Number	Сроки миграции Terms of migration		
		Начало Start	Максимум Maximum	Окончание Finish
Камчатский край Kamchatka	Обычный Common	II.07 July/3	III.07–III.08 July/3–August/3	II.09 September/2
Магаданская область Magadanskiy Region	Малочисленный Uncommon	II.07 July/2	III.07–III.08 July/3–August/3	II.09 September/2
Хабаровский край Khabarovsk Region	Обычный Common	I.07 July/1	I–II.08 August/1–2	II.09 September/2
Север. Курильские о-ва Northern Kuril Islands	Обычный Common	–	II–III.08 August/2–3	I.09 September/1
Южные Курильские о-ва Southern Kuril Islands	Редкий Rare	–	–	I.10 October/1
Сахалин Sakhalin	Обычный Common	I.07 July/1	II.08–III.08 August/2–3	III.09 October/3
Приморский край Primorye	Обычный Common	I.07 July/1	II.07–II.09 July/2–September/3	II.10 October/2

В соответствии с принятыми на Восточноазиатско-Австралийском пути пролета критериями, угодьем международного значения для фифи на пролете может служить место, где они останавливаются в количестве 1000 особей за весь период миграции (1 % численности популяции), либо однократный учет составляет не менее 250 особей (0,25 % численности популяции). В наш список мы внесли 7 мест остановок фифи во время сезонных миграций, име-

ющих международное значение для вида на пути пролета. Это 3 угодья на Сахалине, по два в Хабаровском крае и на Камчатке (табл. 4). Внесение в список зал. Ныйский, где 21–23 августа 1976 г. В.А. Нечаевым (1991) было учтено максимум 200 фифи за 1 день (менее 0,25 %), обусловлено тем, что эти орнитологом была осмотрена сравнительно небольшая часть залива, а на всем заливе их было явно больше.

Таблица 4. Угодья международного значения для фифи в период миграции в Охотоморском регионе
Table 4. Staging places of international importance for Wood Sandpiper in the Sea of Okhotsk Region

Регион Region	Место Place	Сезон Season	Максимальный единовременный учет Maximum one day count	Число птиц за сезон Total number during season
Сахалин Sakhalin	Зал. Анива Aniva Bay	Весна Northward	300	–
Сахалин Sakhalin	Зал. Анива Aniva Bay	Осень Southward	500	–
Сахалин Sakhalin	Зал. Одопту Odoptu Bay	Осень Southward	2000	>5000
Сахалин Sakhalin	Зал. Ныйский Niyskiy Bay	Осень Southward	>200	–
Хабаровский край Khabarovsk region	Оз. Эворон Evoron Lake	Осень Southward	–	1600
Хабаровский край Khabarovsk region	Оз. Удыль Udyl Lake	Осень Southward	800	–
Камчатка Kamchatka	Оз. Харчинское Kharchinskoe Lake	Весна Northward	1300	5000
Камчатка Kamchatka	Устье р. Камчатка Kamchatka Mouth	Весна Northward	500	–

ЛИТЕРАТУРА

- Аббакумов С.Н., Смекалов Г.Н. 2016. Наблюдения за птицами в городе Александровске-Сахалинском // Рус. орнитол. журн. Экспресс-вып. 25 (1323): 2977–2992.
- Антонов А.И. 2001. Юг Амурской области и Хабаровского края. Вести из регионов // Информ. матер. рабочей группы по куликам. М., 14: 22–23.
- Антонов А.И. 2011. Нижнее Приамурье (Хабаровский край). Вести из регионов // Информ. матер. Рабочей группы по куликам. М., 24: 38.
- Бабенко В.Г. 2000. Птицы Нижнего Приамурья. М.: 1–726.
- Бисеров М.Ф. 2003. Птицы Буреинского заповедника и прилегающих районов Хингано-Буреинского нагорья // Тр. Гос. природ. зап-ка «Буреинский». Хабаровск, 2: 56–83.
- Блохин А.Ю., Кокорин А.И. 2001. Сахалин. Вести из регионов // Информ. матер. Рабочей группы по куликам. М., 14: 20–21.
- Бухалова Р.В., Герасимов Ю.Н., Герасимов Н.Н. 2010. Птицы города Елизово и его окрестностей // Биология и охрана птиц Камчатки. М., 9: 3–28.
- Велижанин А.Г. 1973. Обзор птиц Северных Курильских островов // Фауна Сибири. Новосибирск, 2: 234–259.
- Воробьев К.А. 1954. Птицы Уссурийского края. М.: 1–360.
- Воронов Г.А. 1977. О птицах острова Кетой // Бюлл. МОИП, Отделение биол. 82 (3): 23–30.
- Воронов В.Г., Воронов Г.А., Неверова Т.И., Еремин Ю.П., Воронов Г.В., Здориков А.И. 1983. Птицы озера Невского (о. Сахалин). Южно-Сахалинск: 1–26.
- Второв П.П. 1963. Осенний пролет птиц на Охотском побережье // Орнитология 6. М.: 321–324.
- Герасимов Ю.Н. 1998. Весенняя миграция куликов в устье р. Большой (Западная Камчатка) // Орнитология 28: 222.
- Герасимов Ю.Н. 1999. Наблюдения за весенней миграцией куликов в заливе Корфа (Олюторское побережье) // Биология и охрана птиц Камчатки. М., 1: 73–76.
- Герасимов Ю.Н. 2002. Заказник «Харчинское озеро» как место остановки куликов в период весенней миграции // Изучение куликов Восточной Европы и Северной Азии на рубеже столетий: Матер. IV и V совещ. по вопросам изучения и охраны куликов. М.: 86.
- Герасимов Ю.Н. 2004. Наблюдения летне-осенней миграции куликов в устье р. Пенжина, Камчатка // Кулики Восточной Европы и Северной Азии: изучение и охрана. Матер. VI совещ. по вопросам изучения и охраны куликов. Екатеринбург: 54–60.
- Герасимов Ю.Н. 2006. Материалы по осенней миграции куликов в устье р. Пенжины // Биология и охрана птиц Камчатки. М., 7: 53–67.
- Герасимов Ю. Н., Герасимов Н. Н. 2006. Фифи *Tringa glareola* на Камчатке // Биология и охрана птиц Камчатки. М., 7: 47–52.
- Герасимов Ю.Н., Калягина Е.Е. 1995. Наблюдения за миграцией куликов на юго-западе Камчатки // Рус. орнитол. журн. 4(3/4): 144–145.
- Герасимов Ю.Н., Малиновский Э.В. 2003. Весенняя миграция птиц в долине р. Камчатки // Биология и охрана птиц Камчатки. М., 5: 57–62.
- Герасимов Ю.Н., Мацына А.И., Рыжков Д.И. 1998. О весенней миграции куликов в устье р. Вахиль (Юго-Восточная Камчатка) // Орнитология 28: 222–223.
- Герасимов Ю.Н., Остапенко В.А. 2006. Материалы по гнездящимся птицам Юго-Западной Камчатки // Биология и охрана птиц Камчатки. М., 7: 31–46.
- Глущенко Ю.Н. 1979. О птицах рисовых полей Приханкайской низменности // Биология птиц юга Дальнего Востока СССР. Владивосток: 56–66.
- Глущенко Ю.Н. 1988. Материалы к познанию миграции куликов на побережье залива Петра Великого // Кулики в СССР: распространение, биология и охрана. М.: 31–37.
- Глущенко Ю.Н. 1990. Итоги изучения миграции куликов на Приханкайской низменности в 1972–1983 гг. // Орнитология 24: 176–179.
- Глущенко Ю.Н., Глущенко В.П. 2009. Наблюдения сухопутных птиц на северо-восточном шельфе Сахалина // Животный и растительный мир Дальнего Востока. Уссурийск, 13: 31–39.
- Глущенко Ю.Н., Шибнев Ю.Б., Волковская-Курдюкова Е.А. 2006б. Птицы // Позвоночные животные заповедника «Ханкайский» и Приханкайской низменности. Владивосток: 77–233.
- Годовой отчет Курильского заповедника «Летопись природы»: Том о птицах (1984–1999 гг.). 2002. Южно-Курильск: 1–297.
- Дорогой И.В. 2001. Интересные встречи куликов на Североохотском побережье // Орнитология 29. М.: 289–290.
- Дорогой И.В. 2002. Ольская лагуна как ключевая территория пролета куликов на побережье Охотского моря // Изучение куликов Восточной Европы и Северной Азии на рубеже столетий: Матер. IV и V совещ. по вопросам изучения и охраны куликов. М.: 90–91.
- Дорогой И.В. 2008. Водоплавающие и другие околоводные птицы окрестностей Ольской лагуны // Вестн. СВНЦ ДВО РАН 4: 45–62.
- Дулькейт Г.Д. 1973. К фауне куликов Шантарских островов // Фауна и экология куликов. М.: 34–35.
- Дулькейт Г.Д., Шульпин Л.М. 1937. Птицы Шантарских островов // Труды Биологического научно-исследовательского института. Томск, 4: 114–136.
- Елсуков С.В. 1984. К орнитофауне морского побережья Северного Приморья // Фаунистика и биология птиц юга Дальнего Востока. Владивосток: 34–43.
- Елсуков С.В. 1999. Птицы // Кадастр позвоночных животных Сихотэ-Алинского заповедника и северного Приморья. Аннотированные списки видов. Владивосток: 29–74.
- Елсуков С.В. 2013. Птицы Северо-Восточного Приморья: Неворобьиные. Владивосток: 1–536.

- Завгарова Ю.Р., Герасимов Ю.Н., Сыроечковский Е.Е., Лаппо Е.Г., Хелквист А., Пальмер Ф., Бухалова Р.В. 2014. Птицы окрестностей поселка Ильпырского (крайний юго-запад Корякского нагорья) // Биология и охрана птиц Камчатки. М., 10: 3–32.
- Зыков В.Б., Ревакина З.В. 1996. Миграции куликов на северо-востоке Сахалина // Птицы пресных вод и морских побережий юга Дальнего Востока России и их охрана. Владивосток: 205–212.
- Иванов С.В. 1993. Птицы. Позвоночные животные Большехехцирского заповедника // Флора и фауна заповедников. М., 53: 16–45.
- Иванов А.П., Рэдфорд Д., Савченко Г. Г. 2013. Южный Сахалин. Вести из регионов // Информ. матер. Рабочей группы по куликам. М., 26: 40–41.
- Кистяковский А.Б., Смогоржевский Л.А. 1973. Материалы по фауне птиц Нижнего Амура // Вопр. геогр. Дальнего Востока. Зоогеография. Хабаровск, 11: 182–224.
- Кищинский А.А. 1968. Птицы Колымского нагорья. М.: 1–188.
- Кищинский А.А. 1980. Птицы Корякского нагорья. М.: 1–336.
- Колбин В.А., Бабенко В.Г., Бачурин Г.Н. 1994. Птицы. Позвоночные животные Комсомольского заповедника // Флора и фауна заповедников. М.: 13–41.
- Кондратьев А.Я., Зубакин В.А., Голубова Е.Ю., Кондратьева Л.Ф., Харитонов С.П., Китайский А.С. 1992. Фауна наземных позвоночных животных острова Талан // Прибрежные экосистемы северного Охотоморья. Остров Талан. Магадан: 72–108.
- Кречмар А.В. 2008. Весенние миграции птиц в бассейне р. Кава, на юго-западе Магаданской области // Вестн. СВНЦ ДВО РАН 2: 22–40.
- Кречмар А.В. 2010. Весенние миграции птиц на северном побережье Охотского моря // Вестн. СВНЦ ДВО РАН 3: 2–11.
- Кречмар А.В. 2011. Ржанкообразные птицы Charadriiformes равнинных лесотундровых ландшафтов северного Приохотья // Вестн. СВНЦ ДВО РАН 1: 56–64.
- Кречмар А.В. 2014. Экология и мониторинг птиц приохотской равнинной лесотундры на примере ландшафтов бассейна реки Кава. Владивосток: 1–288.
- Кулаков Д.В., Кутерницкая Е.А. 2018. Орнитологические наблюдения на Сахалине, Южных Курильских островах и Камчатке // Рус. орнитол. журн. Экспресс-вып. 27 (1610): 2287–2299.
- Лабзюк В.И. 1979. Осенний пролет куликов в районе залива Ольги (Южное Приморье) // Биология птиц юга Дальнего Востока СССР. Владивосток: 75–81.
- Лобков Е.Г. 1986. Гнездящиеся птицы Камчатки. Владивосток: 1–304.
- Лобков Е.Г. 2003. Осенняя миграция водных и околоводных птиц на мысе Лопатка // Биология и охрана птиц Камчатки. М., 5: 27–54.
- Лобков Е.Г., Герасимов Ю.Н., Катранджи Г.Н. 2014. Новые материалы по авифауне залива Корфа (южная часть Корякского нагорья) // Биология и охрана птиц Камчатки. М., 10: 33–65.
- Лобков Е.Г., Колотилин Н.Е., Лакомов С.П., Маршук С.П. 2015. Дополнения к фауне птиц Северных Курильских островов (Шумшу и Парамушир) // Рус. орнитол. журн. Экспресс-вып. 24 (1122): 1028–1041.
- Матвеева Г.К., Козловский Е.Е. 2019. Кулики острова Кунашир (Южные Курилы). Актуальные вопросы изучения куликов Северной Евразии: Матер. IX Междунар. науч.-практ. конф., Минск: С. 93–97.
- Мацына А.И., Мацына Е.Л. 2009. Остров Итуруп, Южные Курилы. Вести из регионов // Информ. матер. Рабочей группы по куликам. М., 22: 24.
- Мацына А.И., Мацына Е.Л., Мацына А.А. 2010. Видовой состав и численность куликов на побережьях острова Итуруп (Южные Курильские острова) в августе – сентябре 2009 года // Биология и охрана птиц Камчатки. М., 9: 114.
- Мищенко А.Л., Смиренский С.М. 1981. Птицы озера Болонь // Докл. МОИП. Зоология и ботаника. 1978. Компоненты биоты и их роль в природе и народном хозяйстве. М.: 40–42.
- Назаров Ю.Н. 2004. Птицы города Владивостока и его окрестностей. Владивосток: 1–276.
- Нечаев В.А. 1969. Птицы Южных Курильских островов. Л.: 1–246.
- Нечаев В.А. 1975. Птицы острова Монерон // Орнитологические исследования на Дальнем Востоке 29 (132): 5–25.
- Нечаев В.А. 1991. Птицы острова Сахалин. Владивосток: 1–748.
- Нечаев В.А., Тимофеева А. А. 1980. Птицы острова Тюлений // Бюл. МОИП. 85 (1): 36–42.
- Омелько М.А. 1956. О перелетах птиц на полуострове Де-Фриза // Труды ДВФ АН СССР. Владивосток, 3 (6): 337–357.
- Омелько М.А. 1971. Пролет куликов на полуострове Де-Фриза под Владивостоком // Орнитологические исследования на юге Дальнего Востока. Владивосток: 143–154.
- Пирогов Н.Г. 2001. Аннотированный список птиц природного заповедника «Поронайский» // Вестн. Сахалинского музея. Южно-Сахалинск, 8: 280–293.
- Подковыркин Б.А. 1956. Материалы по биологии размножения некоторых птиц северных Курильских островов // Зоол. журн. М.: 35(12): 1892–1900.
- Поливанова Н.Н., Глущенко Ю.Н. 1975. Пролет куликов на озере Ханка в 1972–1973 гг. // Орнитологические исследования на Дальнем Востоке. Владивосток: 223–253.
- Пронкевич В.В. 2013. О численности птиц воднобереговых местообитаний в бассейне озера Удыль (Нижнее Приамурье) // Амурский зоол. журн. 5 (4): 466–470.
- Пронкевич В.В. 2014. Исследования куликов в Хабаровском крае в 2009–2011 годах // Кулики в изме-

- няющейся среде Северной Евразии: Матер. IX Междунар. науч. конф. М.: 159–161.
- Пронкевич В.В., Воронов Б.А. 1991. Птицы района возможного строительства Тугурской ГЭС // Матер. 10-й Всесоюз. орнитол. конф. Минск, 2 (2): 171.
- Росляков Г.Е. 1987. Охота по перу в Приамурье. Хабаровск: 1–126.
- Росляков Г.Е., Рослая И.Г., Морозов В.И. 1975. Роль некоторых перелетных птиц в циркуляции вирусов гриппа в Хабаровском крае // Матер. Всесоюз. конф. по миграциям птиц. М., 2: 150–151.
- Слепцов Ю.А., Зеленская Л.А. 2015. Орнитологические наблюдения на острове Шикотан (Южные Курилы) в 2015 году // Русс. орнитол. журн. Экспресс-вып. 24(1220): 4291–4305.
- Степанян Л.С. 1980. Заметки о птицах о-ва Кунашир (Курильские острова) // Орнитология, 15: 16–25.
- Тагирова В.Т. 1975. О населении позвоночных животных Приэвронья // Растительность и животный мир Дальнего Востока. Хабаровск, 3: 131–134.
- Харитонов С.П. 1980. Материалы по птицам острова Ионы // Орнитология 15: 10–15.
- Шульпин Л.М. 1936. Промысловые, охотничьи и хищные птицы Приморья. Владивосток: 1–436.
- Andreev A.V., Kondratiev A.V. 2001. Birds of the Koni-Ryagin and Malkachan areas // Biodiversity and ecological status along the northern coast of the Sea of Okhotsk. Vladivostok: 87–122.
- Antonov A.A. 2003. Shorebird census of Schastya Bay and the Amur Estuary, Sea of Okhotsk region, Russia from 6 August to 21 September 2002 // Stilt 44: 52–56.
- Antonov A., Huettmann F. 2008. Observation of shorebirds during southward migration at Schastia Bay, Sea of Okhotsk, Russia: July, 23 – August, 8 2006 and July, 25 – August, 1 2007 // Stilt 54: 13–18.
- Bamford M., Watkins D., 2005. Population estimates and important sites for shorebirds in East Asian-Australasian Flyway // Proceedings of the Australasian shorebirds conference 13–15 December, Canberra, Australia. Wetlands International Global Series 18, Sydney, Australia: 1–197.
- Bamford M., Watkins D., Bancroft W., Tischler G., Wahl J. 2008. Migratory shorebirds of the East Asian-Australasian Flyway: Population estimates and internationally important sites. Hawthorn East: 1–240.
- Degen A., Hergenbahn A., Kruckenberg H. 1998. Wader migration in Babushkina bay, Russian Far East, June – August 1995 // Wader Study Group Bull. 85: 75–79.
- Gerasimov Yu.N. 2003. Shorebird studies in North Kamchatka from July 5 – August 12 2002 // Stilt 44: 19–28.
- Gerasimov Yu.N. 2004. Southward migration in 2003 of shorebirds at the Penzhina River mouth, Kamchatka, Russia // Stilt 45: 34–39.
- Gerasimov Yu.N. 2005. The Penzhina River estuary, Kamchatka, Russia – a very important shorebird site during Gerasimov Yu.N. Gerasimov, N.N. 2010. Wood Sandpiper *Tringa glareola* on Kamchatka, Russia // Stilt 58: 45–50.
- Gerasimov Yu.N. Gerasimov, N.N. 2010. Wood Sandpiper *Tringa glareola* on Kamchatka, Russia // Stilt 58: 45–50.
- Pronkevich V.V. 1998. Migration of waders in the Khabarovsk region of the Far East // Intern. Wader Studies 10: 425–430.
- Huettmann F. 2001. Summary of a trip to the sea of Okhotsk to study migrating shorebirds: May 2000 on Southern Sakhalin Island and August 2000 on western Kamchatka and Magadan region // Stilt 39: 65–71.
- Nechaev V.A. 1998. Distribution of waders during migration at Sakhalin Island // Intern. Wader Studies 10: 225–232.
- Wetlands International 2021. Waterbird population estimates. <http://wpe.wetlands.org> (accessed 01/02/2021).
- Zykov V.B. 1997. Wader migration at north-eastern Sakhalin Island based on observations in Lunskiy Bay // Shorebird conservation in the Asia-Pacific region. Hawthorn East: 141–148.