

УДК 595–762

ДВА НОВЫХ ВИДА РОДА *CYMINDIS* (COLEOPTERA, CARABIDAE) С ЮГА ПРИМОРСКОГО КРАЯ РОССИИ

© 1999 г. Ю. Н. Сундуков

Лазовский государственный заповедник, с. Лазо-райцентр, Приморский край 692890

Поступила в редакцию 01.04.97 г.

После доработки 22.04.98 г.

Из лесной зоны Приморского края России описываются 2 новых вида: *C. (Tarulus) laferi* и *C. (s. str.) larisae*. *C. laferi* sp. n. морфологически наиболее близко к *C. vaporariorum* (L.), но хорошо отличается от него строением гениталий самца. *C. larisae* sp. n. отличается от видов подрода *Cymindis* (s. str.) неполной базальной окантовкой надкрылий.

Из обширного голарктического рода *Cymindis* Latr. в фауне Дальнего Востока России было известно только три вида (Лафер, 1989, Kuzhakovskij et al., 1995). В процессе изучения материалов Биолого-почвенного института ДВО РАН, Владивосток, и собственных сборов автором были обнаружены еще два новых для науки вида, один из которых относится к подроду *Tarulus* Bedel, а другой очень близок к подроду *Cymindis* (s. str.).

В морфологических характеристиках при указании размеров частей тела жуков и их соотношений использованы следующие обозначения: *HL* – длина головы от переднего края наличника до заднего края висков, *HW* – ширина головы вместе с глазами, *PA* – ширина переднего края переднеспинки, *PW* – максимальная ширина переднеспинки, *PB* – ширина основания переднеспинки, *PL(t)* – максимальная длина переднеспинки, *PL(m)* – длина переднеспинки по средней линии, *EW* – максимальная ширина надкрылий, *EL* – длина надкрылий от плечевого зубчика до вершины, $L(s) = HL + PL(t) + EL$, *L* – общая длина тела (от вершины мандибул до вершины надкрылий), *M* – средняя арифметическая.

Голотипы и часть паратипов новых видов хранятся в Зоологическом институте РАН (ЗИН), С.-Петербург, остальные паратипы – в Биолого-почвенном институте ДВО РАН (БПИ), Владивосток, Зоологическом музее Московского государственного университета (МГУ), Москва, Московском педагогическом государственном университете (МПГУ), Москва, в коллекциях А. Плутенко (Смоленск) и автора.

Cymindis (tarulus) laferi Sundukov, sp. n.

(рис. 1, I)

Материал. Голотип ♂, Приморье, Лазовский заповедник, кордон Америка, влажный пойменный березово-ольховый лес, 21.06.1997

(Ю. Сундуков). Паратипы: 30 экз.: 7♂♂, 5♀♀, там же, долинный ольхово-березовый лес, в подстилке, 29.04.1997 (Ю. Сундуков); 2♂♂, 2♀♀, там же, опушка долинного березово-широколиственного леса, 21.06.1997 (Ю. Сундуков); 1♂, там же, 21.05.1991 (Ю. Сундуков); 1♂, там же, под корой, 14.05.1993 (Ю. Сундуков); 1♀, там же, ольхово-березовый лес, на почве, 16.05.1993 (Ю. Сундуков); 1♂, там же, кордон Петрова, опушка дубово-ольхового леса, 23.08.1997 (Ю. Сундуков); 1♀, там же, окрестности кордона Соколовка, 21.05.1993 (Ю. Сундуков); 1♂, Приморье, Чугуевский р-н, Нижние Лужки, 24 км от с. Кавалерово, 28.05–4.06.1997 (С. Муханов); 1♀, Южное Приморье, р. Черемуховка, 15 км ниже Черемшан, ручей Каменный ключ, 7.08.1986 (В. Грачев, В. Жерихин); 1♀, Приморье, бухта Та-Чингоу, Судзунский заповедник, 29.08.1959 (Кержнер); 1♀, Южное Приморье, окрестности Анисимовки, 4.09.1986 (Б. Катаев); 1♀, Южное Приморье, Каменушка близ Уссурийска, 30.05.1984 (Н. Никитский); 2♂♂, Приморье, Уссурийский заповедник, кордон Пейшула (нижнее течение р. Суворовка), хвойно-широколиственный лес на южном склоне, в ловушки, 16–22.08.1998 (Ю. Сундуков); 1♀, Приморье, Сихотэ-Алинский заповедник, кордон Усть-Серебряный, долинный смешанный лес, 15–22.07.1998 (Ю. Сундуков); 1♂, Приморье, Сихотэ-Алинский заповедник, ручей Горелый (правый приток р. Серебрянка), 19–20.07.1998 (Ю. Сундуков).

О п и с а н и е. Тело слабо выпуклое. Верх густоточечный, в желтых, умеренно длинных волосках.

Окраска. Голова и переднеспинка черные, надкрылья, вершина наличника, основание переднеспинки, ротовые части, усики и ноги красновато-бурые. Верх тела блестящий у обоих полов.

Микроскульптура. Верх тела самца без микроскульптуры, у самки надкрылья с нежной изодиаметрической сеточкой.

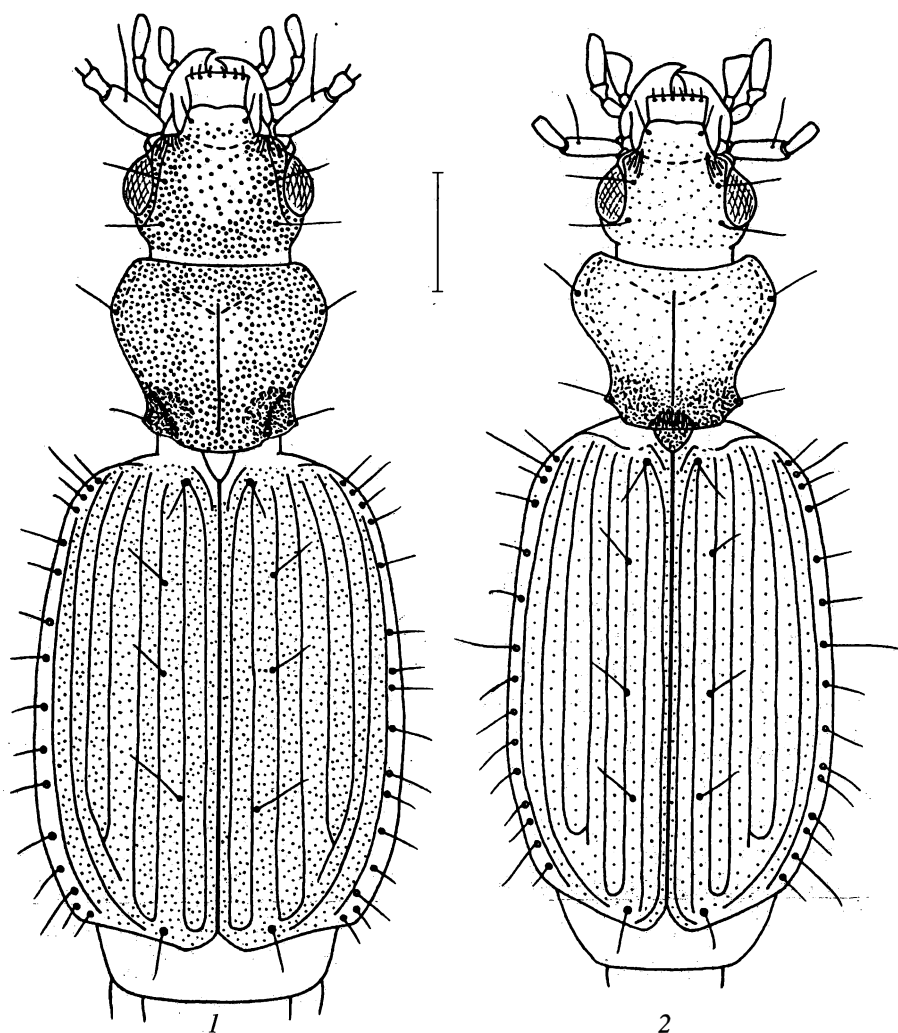


Рис. 1. *Cymindis (Tarulus) laferi* sp. n., голотип (1) и *Cymindis (s. str.) larissae* sp. n., голотип (2), Лазовский заповедник, Приморский край. Масштаб 1 мм.

Размеры. Стандартные размеры (в миллиметрах): HW 1.60–1.78 (M 1.66); HL 1.23–1.38 (M 1.26); PA 1.33–1.55 (M 1.41); PW 1.80–2.10 (M 1.90); PB 1.30–1.50 (M 1.37); $PL(t)$ 1.60–1.73 (M 1.65); $PL(m)$ 1.58–1.73 (M 1.64); EW 3.00–3.45 (M 3.15); EL 4.38–5.00 (M 4.55); Ls 7.21–8.13 (M 7.49); L 8.00–9.20 (M 8.47).

Голова. Довольно крупная, ее ширина с глазами в 1.29–1.30 раза больше длины. Глаза большие, выпуклые. Надглазничных щетинок 2: передняя расположена немного впереди середины глаза, задняя – позади уровня его заднего края. Длина висков равна $1/2$ диаметра глаза. Верхняя сторона в густой крупной пунктировке в затылочной части и на боках (диаметр точек здесь более или менее равен промежуткам между ними) и более редкой в центре и на лбу, боковые области лба слабо продольно-морщинистые. Апикальные членики губных щупиков у обоих полов не расширенные на вершине, более или менее цилинд-

рические (рис. 2, 3), в 1.0–1.2 раза длиннее предпоследнего. Лобные вдавления слабые и неотчетливые. Усики длинные (заходят за основание надкрылий более чем на $1/3$ их длины), их 1-й членик в 1.04–1.11 (M 1.06) раза длиннее 3-го и в 1.20–1.33 (M 1.25) раза толще остальных члеников.

Переднеспинка. Выпуклая, отчетливо сердцевидная, слабо поперечная ($PW/PL(t) = 1.12–1.21$ (M 1.14), $PW/PL(m) = 1.12–1.21$ (M 1.15), шире головы ($PW/HW = 1.12–1.18$ (M 1.14), с максимальной шириной в $3/4$ от основания. Основание с отчетливой, выступающей назад, лопастью, немного уже или равно ширине переднего края ($PW/PA = 0.96–1.00$ (M 0.98)). Передний край почти не вырезанный. Его передние углы почти не выступающие, округленные. Задние углы крупные, выступающие, более или менее прямые, на вершине заостренные. Боковые стороны за серединой вогнутые. Боковые края широко уплощенные и отогнутые. Боковые желобки не обозначен-

ны. Средняя линия тонкая, отчетливая. Диск сильно выпуклый. Боковой край с двумя щетинками с каждой стороны, расположенными в задних углах и у максимальной ширины. Пунктировка крупная, густая (диаметр точек больше расстояния между ними или равен ему), более или менее равномерная по всей поверхности, иногда на диске немного более редкая.

Надкрылья. Крупные, широкие ($EL/EW = 1.40-1.47$ ($M 1.45$), $EL/PL(t) = 2.61-2.86$ ($M 2.73$), $EW/PW = 1.64-1.69$ ($M 1.66$), уплощенные, с максимальной шириной в $2/3$ от основания. Плечи не выступающие, широко округленные. Вершины косо обрезанные, наружный вершинный угол более или менее отчетливый, закругленный. Базальная окантовка неполная, доходит до уровня 5-й бороздки. Щиток не пунктирован. Бороздки полные, глубокие, пунктированные. Промежутки густоточечные, уплощенные или в передней части слабо выпуклые, каждый с 2-3 неправильными рядами мелких точек. Шов выпуклый. 3-й промежуток с тремя дискальными порами, передняя расположена у 3-й бороздки, а средняя и задняя обычно в середине промежутка. Дискальные поры мелкие, примерно в 2 раза крупнее точек в промежутках и равны или немного мельче пунктировки на голове и переднеспинке. Апикальная пора расположена на вершине 3-го промежутка. Бескрылый, надкрылья сросшиеся.

Ноги. Длинные, стройные. Внутренний край коготков зазубренный.

Нижняя сторона тела. Межтазиковый отросток переднегруди густо пунктирован. Прозпистерны с редкой пунктировкой (диаметр точек значительно меньше расстояния между ними), точки мелкие, ямкообразные (рис. 2, 8). Апикальный стернит брюшка с четырьмя щетинками у обоих полов на вершине. Задние тазики с двумя щетинконосными порами (рис. 2, 5).

Эдеагус (рис. 3, 4-6).

Вид назван в честь видного специалиста по жукам Дальнего Востока Германа Шлемовича Лафера.

Дифференциальный диагноз. Новый вид отнесен нами к подроду *Tarulus* Bed. на основании признаков, указанных для подрода в ряде работ (Jeannel, 1942; Jedlicka, 1963; Nahu, 1967; Емец, 1974; Крыжановский, 1983 и др). Линдрот (Lindroth, 1969) все североамериканские виды рода *Cymindis* относил к подроду *Tarulus* на том основании, что апикальные членики губных щупиков у них не расширены и опушение тела у всех густое, хотя сочетание других признаков, таких как базальная окантовка надкрылий и пунктировка их промежутков, делает эту группу неоднородной в свете представлений выше упомянутых авторов.

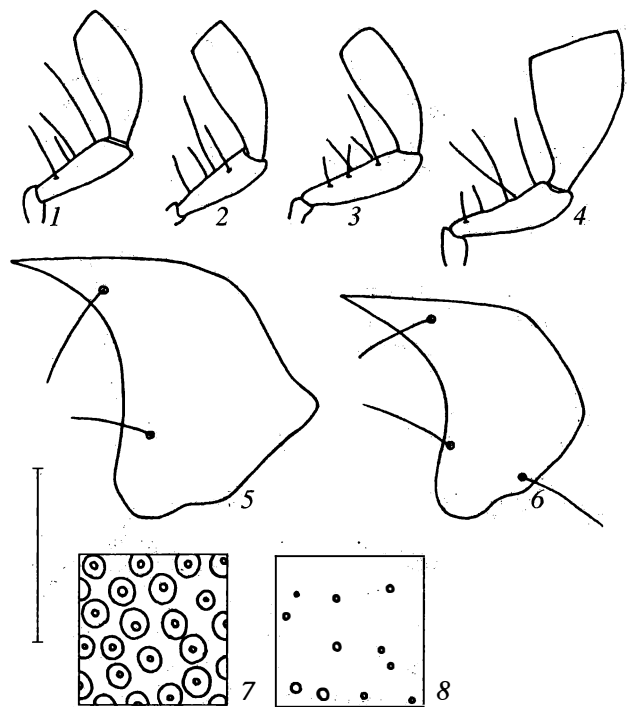


Рис. 2. Детали строения *C. vaporariorum* (L.) (1, 2, 7), *C. laferi* sp. n. (3, 5, 8) и *C. larisae* sp. n. (4, 6): 1-4 - губной щупик самца (1 - с Магаданской обл., 2 - с Баргузинского хребта), 5-6 - задний тазик, 7-8 - фрагмент пунктировки эпистерн переднегруди. Масштаб 0.5 мм.

По особенностям наружного строения новый вид близок к транспалеарктическому бореальному *C. vaporariorum* L., 1758, трансамериканскому бореальному *C. unicolor* Kirby, 1837 и недавно описанному из альпийской зоны Джунгарского Алатау (юго-восточный Казахстан) *C. caudangula* Kabak, 1997 (Kabak, 1997). От *C. vaporariorum* и *C. unicolor* новый вид отличается более мелкой и редкой пунктировкой эпистерн переднегруди (рис. 2, 7, 8) и отсутствием микроскульптуры на надкрыльях самца, а от первого еще и наличием крючка на вершине ламеллы пениса, от *C. caudangula* - наличием двух надглазничных пор и отсутствием микроскульптуры на надкрыльях самца.

Указание *C. vaporariorum* для территории Южной Кореи (Kwon, Lee, 1986) после находки нового вида требует проверки, так как в Приморском крае этот вид отмечен только в поясе горных тундр и таежных лесов.

Cymindis (Cymindis) larisae Sundukov, sp. n.

(рис. 1, 2)

Материал. Голотип ♂, Приморье, Лазовский заповедник, долина р. Проселочная, пойменный широколиственный лес, под камнем, 5.05.1996 (Ю. Сундуков). Паратипы: 11 экз.: 1 ♀, там же, кордон Америка, опушка ольхово-бере-

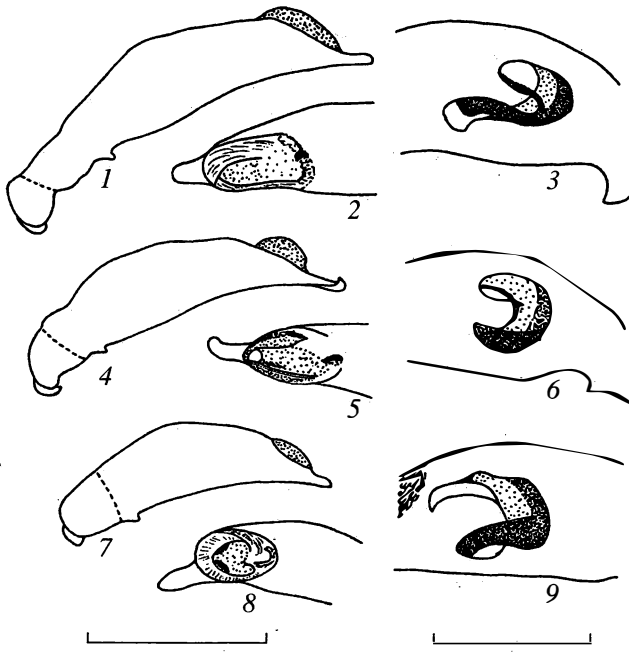


Рис. 3. Эдэагусы *C. vaporariorum* (L.) (1–3), *C. laferi* sp. n., голотип (4–6) и *C. larisae* sp. n., голотип (7–9): 1, 4, 7 – пенис с правой стороны; 2, 5, 8 – вершина пениса сверху; 3, 6, 9 – внутренний склерит пениса, вид слева. Масштаб (мм): 1, 2, 4, 5, 7, 8 – 1; 3, 6, 9 – 0.5.

зового леса, 19.06.1997 (Ю. Сундуков); 1 ♀, там же, среднее течение р. Перекатная, пойменный ольховый лес, под камнем, 17.09.1997 (Ю. Сундуков); 1 ♂, Приморье, Горнотаежная станция, дубняк, 15.07.1978 (Р. Федорова); 1 ♀, там же, 30.06.1978 (Р. Федорова); 1 ♂, Приморье, р. Борисовка у Пушкино, 5.07.1975 (Г. Лафер); 1 ♀, Приморье, Барабаш-Левада, дубовый лес на сопке, 24.05.1973 (Г. Лафер); 1 ♂, 1 ♀, Приморье, Хасанский р-н, пос. Барабаш, 22.08–2.09.1994 (С. Муханов); 1 ♂, 1 ♀, Приморье, Спасский р-н, окрестности д. Евсеевка, верховья р. Кулешовка, широколиственный лес, в подстилке на берегу ключа, 17.07.1981 (А. Плутенко); 1 ♀, Приморье, Лазовский заповедник, кордон Петрова, дубняк на южном склоне, в подстилке, 19.09.1998 (Б. Катаев).

Описание. Тело слабо выпуклое. Верх густоточечный, в желтых, умеренно длинных, волосках.

Окраска. Темно-бурый. Надкрылья с красно-бурым боковым краем и рисунком в виде плечевой полосы, которая захватывает 6–7-й промежуток и доходит назад до уровня передней дискальной поры. Рисунок не отчетливый и слабо выделяется на общем фоне. Ротовые части и усики красно-бурые, мандибулы на вершине зачернены. Ноги от желтых до бурых.

Микроскульптура. Верх без микроскульптуры, блестящий. Иногда очень слабая изодиаметричес-

кая сеточка заметна на отдельных участках надкрылий при сильном (более 50 раз) увеличении.

Размеры. Стандартные размеры (в миллиметрах): $HW = 1.50–1.80$ ($M 1.64$); $HL = 1.18–1.45$ ($M 1.31$); $PA = 1.33–1.60$ ($M 1.47$); $PW = 1.78–2.18$ ($M 1.95$); $PB = 1.18–1.38$ ($M 1.29$); $PL(t) = 1.50–1.88$ ($M 1.70$); $PL(m) = 1.38–1.78$ ($M 1.60$); $EW = 2.75–3.50$ ($M 3.11$); $EL = 4.25–4.95$ ($M 4.56$); $L(s) = 6.93–8.28$ ($M 7.56$); $L = 7.60–9.15$ ($M 8.40$).

Голова. Довольно крупная, ее ширина с глазами в 1.24–1.27 раза больше ее длины. Глаза большие, выпуклые. Надглазничных щетинок две: передняя расположена между передним краем и серединой глаза, задняя – на уровне его заднего края. Виски короткие, менее 1/2 диаметра глаза. Верхняя сторона в не крупной пунктировке (диаметр точек меньше или значительно меньше расстояния между ними), боковые области лба слабо продольноморщинистые. Апикальные членики губных щупиков у самца сильно расширенные на вершине, топоровидные (рис. 2, 4), у самки не расширенные, более или менее цилиндрические, в 1.10–1.25 раза длиннее предпоследнего. Лобные вдавления слабые и неотчетливые. Усики длинные (заходят за основание надкрылий на 1/3 их длины), их 1-й членик в 1.2–1.3 ($M 1.2$) раза длиннее 3-го и в 1.2–1.4 ($M 1.3$) раза толще остальных.

Переднеспинка. Сильно выпуклая, отчетливо сердцевидная, слабо поперечная ($PW/PL(t) = 1.14–1.19$ ($M 1.15$), $PW/PL(m) = 1.18–1.29$ ($M 1.22$), шире головы ($PW/HW = 1.16–1.21$ ($M 1.19$), с максимальной шириной в 3/4 от основания. Основание уже переднего края ($PB/PA = 0.86–0.90$ ($M 0.88$), с отчетливой, выступающей назад лопастью. Передний край слабо вырезанный. Его углы слабо выступающие, округленные. Задние углы крупные, вступающие, тупые, на вершинах заостренные. Боковые стороны за серединой вогнутые. Боковые края широко уплощенные и отогнутые. Боковые желобки не обозначены. Срединная линия тонкая, отчетливая. Диск сильно выпуклый. Боковой край с двумя щетинками с каждой стороны, расположенными в задних углах и у максимальной ширины. Пунктировка очень густая на основании, менее густая в базальных ямках и на боках, рассеянная на диске. Точки на диске мельче, чем на голове и на других участках переднеспинки.

Надкрылья. Слабо выпуклые, крупные, умеренно широкие ($EL/EW = 1.41–1.55$ ($M 1.47$), $EL/PL(t) = 2.63–2.83$ ($M 2.69$), $EW/PW = 1.54–1.65$ ($M 1.59$), с максимальной шириной в 2/3 от основания. Ширина у основания заметно уже, чем у вершины. Плечи не выступающие, широко округленные. Вершины косо обрезанные, наружный вершинный угол широко округленный. Базальная окантовка не полная, доходит до уровня 3-й бороздки, в 3-м промежутке полностью сглажена и далее, до прищитковой бороздки, заметны

ее неотчетливые следы. Такое ее состояние отмечено у всех экземпляров типовой серии, что заставляет считать ее неполной. Щиток густо и грубо пунктирован. Бороздки полные, глубокие, пунктированные. Промежутки слабо выпуклые по всей длине, обычно с одним, более или менее правильным, продольным рядом рассеянных точек, редко с двумя неправильными рядами. Шов выпуклый. 3-й промежуток с тремя дискальными порами. Передняя и средняя лежат у 3-й бороздки, задняя — у 2-й бороздки. Дискальные поры хорошо заметны, крупнее точек пунктировки на голове, переднеспинке и надкрыльях. Апикальная пора расположена на вершине 3-го промежутка или у вершины 3-й бороздки. Бескрылый.

Ноги. Длинные, стройные. Внутренний край коготков зазубренный.

Нижняя сторона. Межтазиковый отросток переднегруды не пунктирован или с редкими тонкими точками. Эпистерны переднегруды с редкой или довольно густой пунктировкой (диаметр точек не бывает больше расстояния между ними), точки мелкие, ямкообразные. Апикальный стернит брюшка на вершине с двумя щетинками у самца и четырьмя щетинками у самки. Задние тазики с тремя щетинконосными порами (рис. 2, 6).

Эдеагус (рис. 3, 7–9).

Вид назван в честь супруги автора, Ларисы Сундуковой, много помогающей в сборе жужелиц.

Д и ф ф е р е н ц и а л ь н ы й а н а л и з. По своим основным морфологическим признакам новый вид соответствует подроду *Cymindis* s. str., в понимании его Емцом (1974). Единственный признак, отличающий его от этого подрода, неполная базальная окантовка надкрылий. Авторы для сравнения изучил экземпляры 32 видов, относящихся в настоящее время к подроду *Cymindis* s. str., и пришел к выводу, что наличие таких признаков, как расширенные апикальные членики губных щупиков, а также наличие двух щетинок на апикальном стерните брюшка у самцов и трех щетинконосных пор на задних тазаках позволяет отнести новый вид к этому подроду.

От *C. angularis* Gyll., 1810, единственного вида подрода, доходящего на восток до Забайкалья (Емец, 1973, Emetz, 1976), новый вид отличается редкой пунктировкой, наличием рисунка в виде плечевой полосы и отсутствием микроскульптуры на надкрыльях обоих полов.

Определительная таблица
видов рода *Cymindis* Latr.

1(2) Голова, переднеспинка, подковообразное пятно в задней половине надкрылий синие, фиолетовые или зеленые с металлическим отливом. Передняя половина надкрылий, усики, ноги (кроме бедер), средне- и заднегрудь, частично брюш-

ко буровато-красные. Переднегрудь, бедра и большая часть брюшка черные. Верх тела в густых длинных волосках. Длина 7.0–9.6 мм. На лугах *C. (Menas) daimio* Vat.

2(1) Тело без металлической окраски, темное.

3(4) Апикальный членик губных щупиков у самца сильно расширенный к вершине, треугольный или топоровидный (рис. 2, 4), у самки цилиндрический или едва расширен к вершине. На апикальном стерните брюшка у самца две щетинки, у самки четыре щетинки. На задних тазаках три щетинконосные поры. Надкрылья обоих полов без микроскульптуры, с неотчетливым рисунком в виде плечевой полосы красно-бурого цвета. Верх тела в редких коротких волосках. Длина 7.6–9.2 мм. В разреженных широколиственных лесах *C. (Cymindis) larisae* sp. n.

4(3) Апикальный членик губных щупиков у обоих полов цилиндрический (рис. 2, 1–3). На апикальном стерните у обоих полов по четыре щетинки. На задних тазаках две щетинконосные поры. Надкрылья, по крайней мере у самки, с изодиаметрической микроскульптурой. Верх тела в густых волосках.

5(6) Голова с одной надглазничной щетинкой на каждой стороне. Боковая щетинка в задних углах переднеспинки отсутствует. Верх тела смоляно-черный или черный, надкрылья обычно с желтовато-бурыми плечевым и предвершинным пятнами, реже без них. Длина 6.5–10.0 мм. На сухих лугах *C. (Pseudocymindis) collaris* Motsch.

6(5) Голова с двумя надглазничными щетинками на каждой стороне. Боковая щетинка в задних углах переднеспинки имеется. Надкрылья без рисунка, одноцветные.

7(8) Эпистерны переднегруды с мелкой и редкой пунктировкой (рис. 2, 8). Надкрылья у самца без микроскульптуры. Ламелла пениса на вершине с крючком (рис. 3, 4–6). Длина 8.0–9.2 мм. В длинных широколиственных лесах *C. (Tarulus) laferi* sp. n.

8(7) Эпистерны переднегруды с грубой и густой пунктировкой (рис. 2, 7). Надкрылья у обоих полов с отчетливой изодиаметрической микроскульптурой. Ламелла пениса простая (рис. 3, 1–3). Длина 7.9–9.6 мм. В таежных лесах и горных тундрах *C. (Tarulus) vaporariorum* L.

Автор искренне признателен за любезно предоставленную возможность работать с коллекциями Г. Лаферу (БПИ), Б. Катаеву (ЗИН), К. Макарову (МПГУ) и Н. Никитскому (МГУ).

Работа выполнена при поддержке Российского представительства Института "Открытое общество" фонда "Содействие" (Фонд Джорджа Сороса), Москва

СПИСОК ЛИТЕРАТУРЫ

- Емец В.М., 1973. Зоогеографический обзор жужелиц подтрибы *Cymindina* (Coleoptera, Carabidae) фауны СССР // Зоол. журн. Т. 52. Вып. 9. С. 1412–1414; 1974. Система жужелиц рода *Cymindis* Latr. (Coleoptera, Carabidae) фауны СССР // Зоол. журн. Т. 53. Вып. 2. С. 199–204.
- Крыжановский О.Л., 1983. Жуки подотряда Aderhaga: семейства Rhysodidae, Trachypachidae, семейство Carabidae (вводная часть и обзор фауны СССР) // Фауна СССР. Жесткокрылые, Т. 1. Вып. 2. Л.: Наука, 341 с.
- Лафер Г.Ш., 1989. Подотряд Aderhaga // Определитель насекомых Дальнего Востока СССР. Т. 3. Жесткокрылые, или жуки. Часть 1. Л.: Наука. С. 67–257.
- Emetz V., 1976. Die *Cymindis*-Arten aus der Mongolei // Ann. Hist. – Nat. Mus. nation. Hungar. V. 68. P. 71–83.
- Habu A., 1967. Fauna Japonica. Carabidae. Truncatipennes group (Insecta, Coleoptera). Tokyo. 338 p.
- Jeannel R., 1942. Coleopteres – Carabiques. II. Fauna de France. Paris. V. 40. P. 573–1173.
- Jedlicka A., 1963. Monographie der Truncatipennen aus Ostasien. Lebiinae, Odocanthinae, Brachyninae (Coleoptera, Carabidae) // Entomol. Abhandl. Staatl. Mus. Tierkunde, Dresden. V. 28. № 7. P. 269–580.
- Kabak I., 1997. Nouveaux *Cymindis* Latreille de l'Asie Centrale (Coleoptera, Carabidae, Lebiini) // Coleopteres. V. 3. № 6. P. 93–104.
- Kryzhanovskij O.L., Belousov I.A., Kabak I.I., Kataev B.M., Makarov K.V., Shilenkov V.G., 1995. A Checklist of the Ground Beetles of Russia and Adjacent Lands (Insecta, Coleoptera, Carabidae). Sofia–Moscow: Pensoft Publ. 271 p.
- Kwon Y.J., Lee M., 1986. Check List of Superfamily Caraboidea from Korea (Coleoptera) // Insecta Koreana. V. 6. P. 1–55.
- Lindroth C.H., 1969. The ground beetles (Carabidae excl. Cicindelinae) of Canada and Alaska. Part 6 // Opusc. entomol. Supp. 1. № 34. P. 945–1192.

**TWO NEW SPECIES
OF THE GENUS *CYMINDIS* (COLEOPTERA, CARABIDAE)
FROM SOUTHERN RUSSIAN PRIMORYE TERRITORY**

Yu. N. Sundukov

Lazo State Reserve, Lazo Primorskii krai, 692890 Russia

Two new species, *Cymindis (Tarulus) laferi* sp. n. and *C. (s. str.) larisae* sp. n., are described from the forest zone of Russian Primorye. *C. laferi* sp. n. is close in morphology to *C. vaporariorum* (L.), but differs from it in conformation of male genitalia. *C. larisae* sp. n. differs from species of the subgenus *Cymindis* (s. str.) in incomplete basal borders of elytra.