

ЧТЕНИЯ ПАМЯТИ АЛЕКСЕЯ ИВАНОВИЧА КУРЕНЦОВА

A. I. Kurentsov's Annual Memorial Meetings

2018

вып. XXIX

<https://doi.org/10.25221/kurentzov.29.7>

<http://urn:lsid:zoobank.org:pub:976611AD-F154-4652-8222-E5A926C76443>

НОВЫЕ ДЛЯ ФАУНЫ ОСТРОВА САХАЛИН ВИДЫ ЛИСТОВЕРТОК И ПЛОСКИХ МОЛЕЙ (LEPIDOPTERA: TORTRICIDAE, DEPRESSARIIDAE)

В.А. Дубинина

Сахалинский областной краеведческий музей, г. Южно-Сахалинск
E-mail: vik12899052@yandex.ru

Впервые для острова Сахалин указываются два вида микрочешуекрылых: *Agonopterix propinquella* (Depressariidae) и *Epinotia rubiginosana* (Tortricidae). Листовертка *Eucosma aspidiscana* (Tortricidae), ранее указывавшаяся только для юга Сахалина, впервые найдена в центральной части острова.

Данное сообщение продолжает начатую автором работу с целью дополнения и уточнения распространения микрочешуекрылых (Microlepidoptera) на острове Сахалин (Дубинина, Пономаренко 2015; Дубинина, 2016), откуда к настоящему времени зарегистрировано 515 видов из 36 семейств этих насекомых (Дубинина, 2017).

Материалом для настоящей работы послужили результаты обработки сборов, проведенных в южных и центральных районах острова Сахалин в 2016–2017 гг. Ввиду кратковременности полевых исследований сборы производились в основном маршрутным методом. Основным методом сбора был отлов бабочек сачком в дневное и вечернее время. В труднодоступных зарослях кустарников отлов осуществляли после вспугивания бабочек.

Определение материала проводилось как по внешним признакам, так и по препаратам гениталий, с использованием определительных таблиц А.Л. Львовского (1999) и В.И. Кузнецова (2001). Распространение видов приводится согласно аннотированного каталога насекомых Дальнего Востока России (Львовский, 2016; Синев, Недошивина, 2016).

Ниже приводится список трех видов семейств Tortricidae и Depressariidae, два из которых впервые указываются с Сахалина, а один впервые найден в центральной части острова.

Список новых и малоизвестных для Сахалина видов микрочешуекрылых

Семейство Depressariidae – Плоские моли

Agonopterix propinquella (Treitschke, 1835)

Рис. 1–3

Материал. Сахалин: окр. г. Южно-Сахалинск, 46°56'08,69" N, 142°45'38,03" E, мелколиственный лес, 14.V 2016, 1♂ (В.А. Дубинина).

Распространение. Транспалеарктический вид. С Дальнего Востока России ранее был указан для Амурской области и Приморского края (Львовский, 2016). Для Сахалинской области приводится впервые.

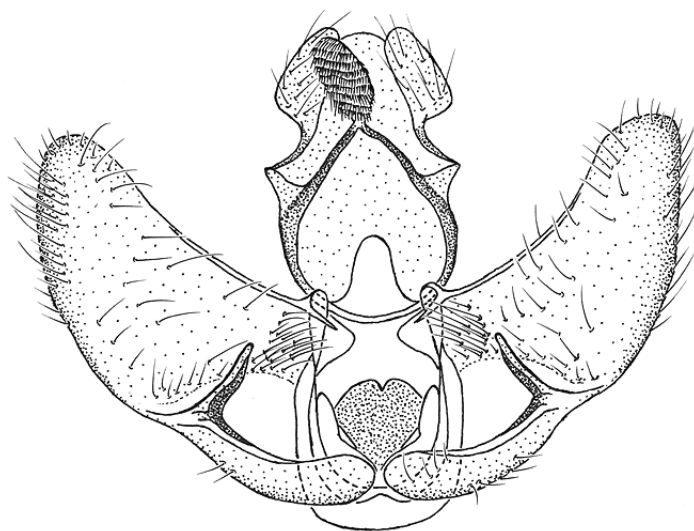


Рис. 1. Гениталии самца *Agonopterix propinquella* (Treitschke, 1835), вид снизу (без эдегуса).

Примечание. Широкий олигофаг, гусеницы развиваются на бодяке (*Cirsium*), васильке (*Centaurea*), чертополохе (*Carduus*), серпухе (*Serratula*), лопухе (*Arctium*) из семейства сложноцветных (Asteraceae) (Львовский, 2016). На Сахалине *Agonopterix propinquella* найден в мелколиственном лесу из березы каменной (*Betula ermanii*), рябины смешанной (*Sorbus commixta*), черемухи обыкновенной (*Prunus padus*), ивы (*Salix* sp.) и ольхи Максимовича (*Alnus maximowiczii*).



Рис. 2, 3. Имаго *Agonopterix propinquella* (Treitschke, 1835), самец, вид сверху.

Семейство Tortricidae – Листовертки

Eucosma aspidiscana (Hübner, [1817])

Материал. Сахалин: Поронайский городской округ, окр. с. Леонидово, 49°17'1,33"N, 142°53'12,354"E, смешанный лес, 12.VI 2017, 1♀ (В.А. Дубинина); окр. с. Леонидово, 49°17'39,08"N, 142°53'03,89"E, заброшенные сельхозугодия, 14.VI 2017, 1♂ (В.А. Дубинина).

Распространение. Транспалеарктический вид. На Дальнем Востоке России встречается на Камчатке, в Амурской области, на Курильских островах (Кунашир) и в южной части острова Сахалин, южнее перешейка «Поясок» (Кузнецов, 2001; Синев, Недошивина, 2016). Для центральной части Сахалина указывается впервые.

Примечание. Широкий олигофаг, гусеницы в Европе развиваются в соцветиях и побегах сорных сложноцветных (Asteraceae), особенно на золотарнике (*Solidago*) и астре (*Aster*), зимуют гусеницы в стеблях (Кузнецов, 2001). В окрестностях с. Леонидово *Eucosma aspidiscana* найден на заброшенных полях, а также на опушке смешанного леса из березы (*Betula* sp.), лиственницы (*Larix* sp.), ели (*Picea* sp.), осины (*Populus tremula*) с обилием багульника (*Ledum* sp.), где в обоих случаях отмечены очаги произрастания золотарника (*Solidago* sp.).

Epinotia rubiginosana (Herrich-Schäffer, 1851)

Рис. 4–6

Материал. Сахалин: Корсаковский район, оз. Седых, 46°51'24,47"N, 143°08'54,07"E, 12. VII 2017, 1♂ (В.А. Дубинина).

Распространение. Транспалеарктический вид. На Дальнем Востоке России был указан для Сахалинской области (остров Кунашир) и Приморского края (Синев, Недошивина, 2016).

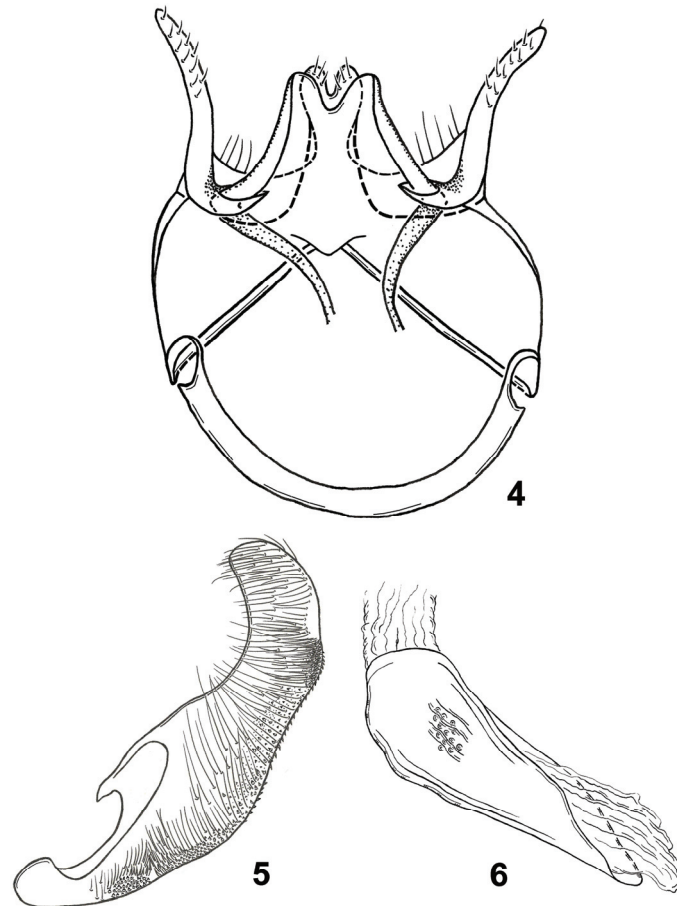


Рис. 4–6. Гениталии самца *Epinotia rubiginosana* (Herrich-Schäffer, 1851). 4 – ункус, тегумен и винкулум, вид снизу; 5 – правая вальва, вид с медиальной стороны; 6 – эдеагус, вид сбоку.

Примечание. Вид обитает в кедрово-широколиственных лесах и в зарослях кедрового стланика. В Корсаковском районе самец *Epinotia rubiginosana* найден в пихтово-еловом лесу с отдельными деревьями лиственницы (*Larix* sp.) и кустами кедрового стланика (*Pinus pumila*). Травянистый покров здесь густой и представлен майником двулистным, (*Maianthemum bifolium*), дереном (*Chamaeperichlymenum* sp.), временнокрыльником камчатским (*Lysichiton camtschatcensis*)

и чистоустником азиатским (*Osmundastrum asiaticum*). *Epinotia rubiginosana* – широкий олигофаг, гусеницы развиваются на соснах (*Pinus*) (Кузнецов, 2001; Синев, Недошивина, 2016).

Заключение

Таким образом, список фауны микрочешуекрылых Сахалина пополнился 2 видами, принадлежащих к 2 семействам, из которых *Agonopterix propinquella* относится к семейству Depressariidae, а *Epinotia rubiginosana* – к Tortricidae. Находка *Eucosma aspidiscana* (Tortricidae) в Поронайском районе существенно расширяет известный ранее ареал этого вида на север.

Благодарности

Автор выражает благодарность М.Г. Пономаренко (ФНЦ Биоразнообразия наземной биоты Восточной Азии ДВО РАН, г. Владивосток) за консультации и помощь в определении материала.

ЛИТЕРАТУРА

- Дубинина В.А. 2016. Новые для фауны острова Сахалин виды микрочешуекрылых (Microlepidoptera). *Чтения памяти Алексея Ивановича Куренцова. Вып. 27.* Владивосток: Дальнаука. С. 171–181.
- Дубинина В.А. 2017. Новые виды микрочешуекрылых (Lepidoptera) для фауны острова Сахалин. *Чтения памяти Алексея Ивановича Куренцова. Вып. 28.* Владивосток: ФНЦ Биоразнообразия ДВО РАН. С. 82–86.
- Дубинина В.А., Пономаренко М.Г. 2015. Новые находки листоверток (Lepidoptera: Tortricidae) на острове Сахалин. *Чтения памяти Алексея Ивановича Куренцова. Вып. 26.* Владивосток: Дальнаука. С. 199–205.
- Кузнецов В.И. 2001. Сем. Tortricidae (Olethreutidae) – Листовертки. *Определитель Дальнего Востока России. Том V. Ручейники и чешуекрылые. Часть 3.* Владивосток: Дальнаука. С. 11–472.
- Львовский А.Л. 1999. Сем. Depressariidae – Плоские моли. *Определитель Дальнего Востока России. Том V. Ручейники и чешуекрылые. Часть 2.* Владивосток: Дальнаука. С. 57–72.
- Львовский А.Л. 2016. Сем. Depressariidae – Плоские моли. *Аннотированный каталог насекомых Дальнего Востока России. Т. II. Lepidoptera – Чешуекрылые.* Владивосток: Дальнаука. С. 76–81.
- Синев С.Ю., Недошивина С.В. 2016. Сем. Tortricidae – Листовертки. *Аннотированный каталог насекомых Дальнего Востока России. Т. II. Lepidoptera – Чешуекрылые.* Владивосток: Дальнаука. С. 152–210.

NEW FOR THE FAUNA OF SAKHALIN ISLAND SPECIES OF THE FAMILIES
TORTRICIDAE AND DEPRESSARIIDAE (LEPIDOPTERA)

V.A. Dubinina

Sakhalin Regional Museum, Yuzhno-Sakhalinsk, Russia
E-mail: vik12899052@yandex.ru

Two species, *Agonopterix propinquella* (Depressariidae) and *Epinotia rubiginosana* (Tortricidae), are recorded from Sakhalin Island for the first time. *Eucosma aspidiscana* (Tortricidae) previously known from the south of Sakhalin only is found in the central part of island.