

УДК 595.794.23 (571.6)

© А. С. Лелей, В. М. Локтионов и Д. Н. Кочетков

НОВЫЙ ВИД ДОРОЖНЫХ ОС РОДА *PRIOCNEMIS* SCHIÖDTE, 1837 (HYMENOPTERA, POMPILIDAE) С ДАЛЬНЕГО ВОСТОКА РОССИИ

[A. S. LELEJ, V. M. LOKTIONOV a. D. N. KOCHETKOV. NEW SPECIES
OF SPIDER WASPS OF THE GENUS *PRIOCNEMIS* SCHIÖDTE, 1837 (HYMENOPTERA, POMPILIDAE)
FROM THE RUSSIAN FAR EAST]

Род дорожных ос *Priocnemis* Schiödte, 1837 из подсем. Pepsinae распространен всесветно, в Палеарктике насчитывает около 100 видов, в России — 37, на Дальнем Востоке России — 17 видов из подродов *Leptopriocnemis* Ishikawa, 1962, *Priocnemis* Schiödte, 1837 и *Umbripennis* del Junco y Reyes, 1947 (Тобиас, 1978; Локтионов, Лелей, 2014). Опубликованы ревизии видов фауны России с определительными таблицами по самцам и самкам (Гуссаковский, 1930; Тобиас, 1978; Лелей, 1988, 1995, 2000; Локтионов, Лелей, 2014). При изучении фауны Хинганского заповедника (Амурская обл.) найден вид из рода *Priocnemis*, который оказался новым для науки. Фотографии гениталий и гипопигия сделаны с помощью микроскопа Stereomicroscope SteREO Discovery V12 с дальнейшим послойным склеиванием в программе Combine ZM. Голотип нового вида хранится в коллекции Биолого-почвенного института ДВО РАН, г. Владивосток (БПИ).

***Priocnemis (Priocnemis) sugonjaevi* Lelej et Loktionov, sp. n.** (рис. 1, 2, 8, см. вкл.).

Материал. Голотип, ♂: Россия, Амурская обл., Хинганский заповедник, Антоновское лесничество, окрестности кордона Клёшенское, 1—3.VIII.2014 (Д. Н. Кочетков) (БПИ).

Самец. Голова в 1.1 раза шире своей высоты (см. спереди). Отношение расстояния между задними глазками к расстоянию между задним глазком и глазом равно 0.55. Задний край затылка прямой, затылочные углы дуговидно-скошенные. Лоб выпуклый. Внутренняя орбита глаза со слабой выемкой посередине. Ширина глаза (на уровне середины внутренней орбиты) равна 0.85 половины ширины лба (см. спереди). Отношение длины щеки к поперечному диаметру глаза (см. сбоку, посередине глаза) равно 0.45. Малярный промежуток равен 0.1 наибольшей ширины педицеллюса. Наличник слабывыпуклый, передний край прямой, с узкой гладкой блестящей каймой; наибольшая ширина наличника в 2.3 раза больше его длины посередине. Длина 1-го флагелломера в 3.0 раза больше его ширины и равна длине скапуса; флагелломеры слегка дуговидно выпуклые снизу, вершинные немного сильнее; апикальный флагелломер заостренный. Задний край пронотума с глубоким угловидным вырезом; срединная длина пронотума равна 0.3 его наибольшей ширины. Длина метапостнотума равна 0.95 длины заднеспинки. Пропедеум сбоку выпуклый, с плавным дуговидным переходом от диска к задней поверхности; длина пропедеума равна 0.9 его максимальной ширины (см. сверху). Коготки нерасщепленные, с предвершинным зубцом (рис. 8, см. вкл.). Длинная шпора средних голеней равна 0.7, задних голеней — 0.6 длины соответствующего базитарзуса. Крылья равномерно

слегка затемненные, без перевязей. Передние крылья с 3 радиомедиальными ячейками; птеростигма в 2.0 раза длиннее 1-го отрезка радиальной жилки (r); соотношение 1-го отрезка радиальной жилки (r) и 3—5-го отрезков радиального сектора ($Rs_3—Rs_5$) равно 13 : 15 : 20 : 24; 2-я радиомедиальная жилка ($2rs-m$) сильно дуговидно выгнута наружу у медиальной жилки (M); нервулюс ($cu-a$) постфуркальный на 0.7 своей длины. Задний край 6-го стернума с широким неглубоким вырезом (основание выреза прямое), по бокам от него с маленьким крючковидным отростком, направленным назад. Гипопигий плоский (см. сбоку), с прямым вершинным краем и небольшим сужением у основания, вентральная поверхность с редкими, более густыми к вершине, короткими отстоящими щетинками одинаковой длины (рис. 2, см. вкл.). Волселла с густыми тонкими отстоящими щетинками; гоностиль очень короткий, с шипами, длина которых почти равна наибольшей ширине волселлы (рис. 1, см. вкл.).

Мандибула с несколькими коричневыми щетинками; наличник спереди с несколькими направленными вперед светло-коричневыми щетинками; темя вдоль внутренней орбиты глаза с длинной отстоящей светло-коричневой щетинкой; проплювры с несколькими серыми отстоящими щетинками; проподоум в коротких беловатых прилегающих, направленных косо назад щетинках; остальные части тела и ноги без отстоящих щетинок. Лоб с редким серым опушением; мезосома, метасома и тазики с редким серовато-коричневым опушением; бедра, голени и лапки с коричневатым микроопушением. Лоб блестящий, более или менее равномерно пунктированный, расстояние между ямками равно их диаметру. Пунктировка пронотума, скутума и скутеллюма мельче и гуще, чем на лбу. Пунктировка мезоплевры выше эпистернальной бороздки заметно крупнее, чем ниже ее. Метапостнотум блестящий, со средним продольным вдавлением, по бокам от которого с неравномерными поперечными бороздками, более отчетливыми и грубыми спереди. Проподоум спереди и по бокам неравномерно пунктированный, сзади в слабых поперечных морщинках. Тергумы более или менее блестящие, в поперечной черепитчато-сетчатой микроскульптуре. Тело черное; мандибула преапикально коричневая; передняя голень сверху коричневая, по бокам и снизу желтовато-коричневая; 1-й и 2-й членики передней лапки частично желтовато-коричневые, остальные ее членики бурые; средние шпоры светло-коричневые, задние шпоры коричневые.

Самка неизвестна.

Сравнительные замечания. Новый вид относится к группе *Priocnemis* (*Priocnemis*) *unicolor* (длина гоностиля составляет не более половины длины волселлы), к которой относятся восточнопалеарктический *P. (P.) unicolor* (Gussakovskij, 1926) и японский *P. (P.) ishikawai* Lelej, 1992 (о. Кюсю), но отличается от них следующими признаками: предвершинный зубец коготка меньше вершинного (больше вершинного или равен ему у *P. unicolor* и *P. ishikawai*, ср. рис. 8 и 9, см. вкл.); отстоящие щетинки на нижней стороне волселлы длинные и тонкие (щетинки короткие, шиповидные, расположены снаружи у *P. unicolor* и *P. ishikawai*, ср. рис. 1 и 3, 5, см. вкл.); длина шипов на гоностиле почти равна наибольшей ширине волселлы (в 3—4 раза меньше наибольшей ширины волселлы у *P. unicolor* и *P. ishikawai*, ср. рис. 1 и 3, 6, см. вкл.); прямым вершинным краем гипопигия (вершинный край дуговидно вырезанный у *P. unicolor* и *P. ishikawai*, ср. рис. 2 и 4, 7, см. вкл.). Новый вид отличается от *P. unicolor* отношением длины метапостнотума к длине метанотума (0.95 против 1.1—1.2).

Этимология. Вид назван именем Евгения Семеновича Сугоняева (1931—2014), крупнейшего специалиста по паразитическим перепончатокрылым, хальцидоидным наездникам, известного теоретика биологического метода защиты растений.

БЛАГОДАРНОСТИ

Работа А. С. Лелея и В. М. Локтионова поддержана Российским фондом фундаментальных исследований (гранты № 14-04-00649, 14-04-90005, 14-04-31015), грантом президента Российской Федерации для государственной поддержки ведущих научных школ Российской Федерации (№ НШ-150.2014.4) и грантом президента Российской Федерации для государственной поддержки молодых российских ученых (№ МК-310.2015.4).

СПИСОК ЛИТЕРАТУРЫ

- Гуссаковский В. В. Обзор палеарктических видов рода *Priocnemis* Schdte (Hymenoptera, Psammocharidae) // Ежегод. Зоол. музея АН СССР. 1930. Т. 31, вып. 2. С. 227—290.
- Лелей А. С. Дорожные осы рода *Priocnemis* Schiødte (Hymenoptera, Pompilidae) Дальнего Востока СССР // Тр. Всесоюз. энтомол. общ-ва. 1988. Т. 70. С. 74—87.
- Лелей А. С. 64. Сем. Pompilidae — Дорожные осы / Лелей А. С., Купянская А. Н., Курзенко Н. В., Немков П. Г. (ред.) // Определитель насекомых Дальнего Востока России. Т. 4, ч. 1. СПб.: Наука, 1995. С. 211—264.
- Лелей А. С. 64. Сем. Pompilidae — Дорожные осы. Дополнение / Лелей А. С., Купянская А. Н., Немков П. Г., Холин С. К. (ред.) // Определитель насекомых Дальнего Востока России. Т. 4, ч. 4. Владивосток: Дальнаука, 2000. С. 615—624.
- Локтионов В. М., Лелей А. С. Дорожные осы (Hymenoptera: Pompilidae) Дальнего Востока России. Владивосток: Дальнаука, 2014. 472 с.
- Тобиас В. И. Надсем. Pompiloidea / Медведев Г. С. (ред.) // Определитель насекомых европейской части СССР. Т. 3, ч. 1. Л.: Наука, 1978. С. 83—147.
- Lelej A. S., Yamane S. Spider wasps (Hymenoptera, Pompilidae) from Kyushu and Ryukyus, Southern Japan // Rep. Fac. Sci., Kagoshima Univ. (Earth Sci. and Biol.). 1992. N 25. P. 95—110.

Биолого-почвенный институт ДВО РАН,
Владивосток.

Поступила 26 I 2015.

E-mail: lelej@biosoil.ru; pompilidaefer@mail.ru;
Хинганский государственный природный
заповедник.
E-mail: hydichrum@rambler.ru

SUMMARY

A new species of spider wasps, *Priocnemis (Priocnemis) sugonjaevi* Lelej et Loktionov, sp. n. is described from Khinganskii Reserve (Amurskaya Province, Russian Far East). The new species belongs to the *P. unicolor* species-group but can be easily differentiated from the East Palaearctic *P. (P.) unicolor* (Gussakovskij, 1926) and *P. (P.) ishikawai* Lelej, 1992 from Japan (Kyushu) by having smaller preapical tooth of the claw, by long thin setae of the volsella, and by straight apical border of the hypopygium. *Priocnemis sugonjaevi* Lelej et Loktionov, sp. n. differs from *P. (P.) unicolor* in a smaller ratio of the metapostnotum to metanotum length (0.95 vs. 1.1—1.2).

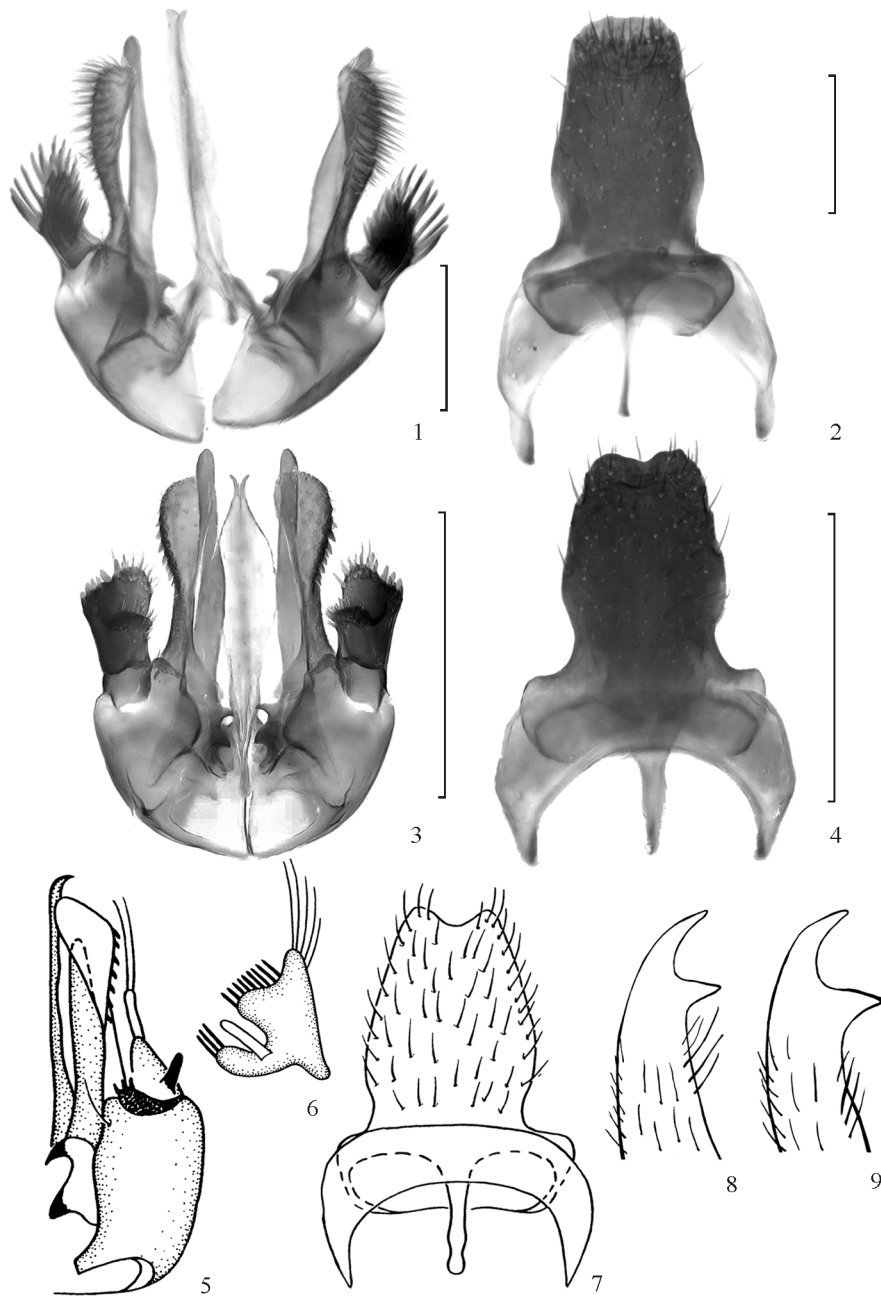


Рис. 1—9. *Priocnemis* Schiodte, детали строения, самцы (3, 4 по: Локтионов, Лелей, 2014; 5—7 по: Lelej, Yamane, 1992).

1, 2, 8 — *Priocnemis (Priocnemis) sugonjaevi* Lelej et Loktionov, sp. n., голотип; 3, 4, 9 — *P. (P.) unicolor* (Gussakovskii); 5—7 — *P. (P.) ishikawai* Lelej, паратип. 1, 3, 5 — гениталии снизу; 2, 4, 7 — гипопигий снизу; 6 — гоностиль сбоку; 8, 9 — передний коготок. Масштабные линейки: 1, 2 — 0.2 мм; 3, 4 — 0.5 мм.