

**К ФАУНЕ РОЮЩИХ ОС (HYMENOPTERA, SPHECIDAE,
CRABRONIDAE) КРАСНОЯРСКОГО КРАЯ**

Е.Н. Акулов¹, М.Ю. Прошчалкин²

¹ Управление Россельхознадзора по Красноярскому краю, г. Красноярск
E-mail: akulich80@yandex.ru

² Биолого-почвенный институт ДВО РАН, г. Владивосток
E-mail: proshchalikin@biosoil.ru

Приводится аннотированный список роющих ос (9 видов из 3 родов семейства Sphecidae и 58 видов из 22 родов семейства Crabronidae) новых для фауны Красноярского края. *Philanthus coronatus* (Thunberg, 1784), *Oxybelus lineatus* (Fabricius, 1787) и *Harpactus elegans* (Lepelletier, 1832) впервые указываются для фауны Восточной Сибири.

Роющие осы – одна из крупнейших групп жалящих перепончатокрылых насекомых. В мировой фауне насчитывается более 9600 видов из 270 родов и 4 семейств. В России известно более 300 видов из 60 родов и 3 семейств. В азиатской части России зарегистрированы представители только двух семейств – Sphecidae и Crabronidae. В Восточной Сибири встречаются 210 видов роющих ос (Немков, 2009, 2012).

Красноярский край расположен в Восточной Сибири и занимает площадь более 2.3 млн. км², что составляет около 14 % территории России. Он граничит на востоке с Якутией и Иркутской областью, на юге – с Тувой и Хакасией, на западе – с Кемеровской и Томской областями, Ханты-Мансийским АО и Ямало-Ненецким АО. В связи с большой протяжённостью края в меридиональном направлении выделяют три климатических пояса: арктический, субарктический и умеренный. В пределах каждого из них заметны изменения климатических особенностей не только с севера на юг, но и с запада на восток. Более 70 % площади занято лесами (преимущественно хвойными), на юге края в Хакасско-Минусинской котловине преобладают степные и лесостепные участки (Средняя Сибирь, 1964).

Материал по роющим осам Красноярского края в ведущих энтомологических коллекциях России (Зоологический институт РАН, г. Санкт-Петербург; Зоологический музей МГУ, г. Москва; Биолого-почвенный институт ДВО РАН, г. Владивосток; Институт систематики и экологии животных СО РАН, г. Новосибирск) представлен очень скудно. Именно поэтому в большом количестве опубликованных работ, посвященных изучению фауны перепончатокрылых азиатской части России, практически отсутствуют данные по роющим осам Красноярского края (при этом сопредельные территории – Иркутская, Томская области, Алтай и др. изучены более обстоятельно).

Первым указанием роющих ос из Красноярского края стала работа Ф. Моравица (Morawitz, 1892), в которой описывались 4 новых для науки вида из окрестностей Минусинска: *Cerceris sibirica* F. Morawitz, 1892, *Crabro femoralis* F. Morawitz, 1892, *C. biguttatus* F. Morawitz, 1892 (= *C. lapponicus* Zetterstedt, 1838) и *Ectemnius martjanowi* (F. Morawitz, 1892). Минусинск был основан в 1739 г. при впадении реки Минуса в судоходную протоку Енисея, как село Миньюсинское (позже – Минусинское). После декабристского восстания 1825 г. Минусинск стал одним из мест ссылки и за особенные климатические условия получил название «Сибирская Италия». Вероятно, декабристы и были первыми сборщиками насекомых, чьи сборы попали в научные коллекции. Всего из Минусинска (Ф. Моравицем, В.В. Гуссаковским и А.В. Шестаковым) было описано 7 видов роющих ос, из которых в настоящее время признаются валидными 4 вида. Основным источником данных по фауне роющих ос Красноярского края является «Аннотированный каталог азиатской части России» (Немков, 2009), в котором указано 32 вида из 16 родов роющих ос семейства Crabronidae. В вышедших после «Каталога» работах (Данилов, 2011, 2013; Немков, 2012) для Красноярского края указывается еще 2 вида из семейства Sphecidae: *Palmodes orientalis* (Mocsáry, 1883) и *Sceliphron deforme* (F. Smith, 1856).

В основу исследования положены сборы Е.Н. Акулова в 2000–2012 гг. в 17 точках южной части Красноярского края (рис. 1). Сборы преимущественно проводились кошением сачком по цветущей растительности, а также в местах скопления и гнездования ос. В августе 2012 г. для сбора стали использоваться ловушки Малеза и Мерике, позволяющие достаточно полно выбирать локальную фауну в короткие сроки. Всего изучено более 400 экземпляров роющих ос. Весь материал хранится в частной коллекции Е.Н. Акулова. Определение видов проводилось по работам Пулавского (1978) и Немкова с соавторами (Немков и др., 1995), а также по многочисленным таксономическим ревизиям отдельных групп роющих ос Палеарктики. В спорных случаях фотографии отдельных видов ос отправлялись на проверку ведущим специалистам: П.Г. Немкову (Биолого-почвенный институт ДВО РАН), А.В. Антропову (Зоологический музей МГУ) и Ю.Н. Данилову (Институт Систематики и экологии животных СО РАН) для подтверждения видовой принадлежности. В результате проведенных исследований было выявлено 9 видов из 3 родов роющих ос семейства Sphecidae и 58 видов из 22 родов роющих ос семейства Crabronidae новых для фауны Красноярского края, из которых 3 вида впервые указываются

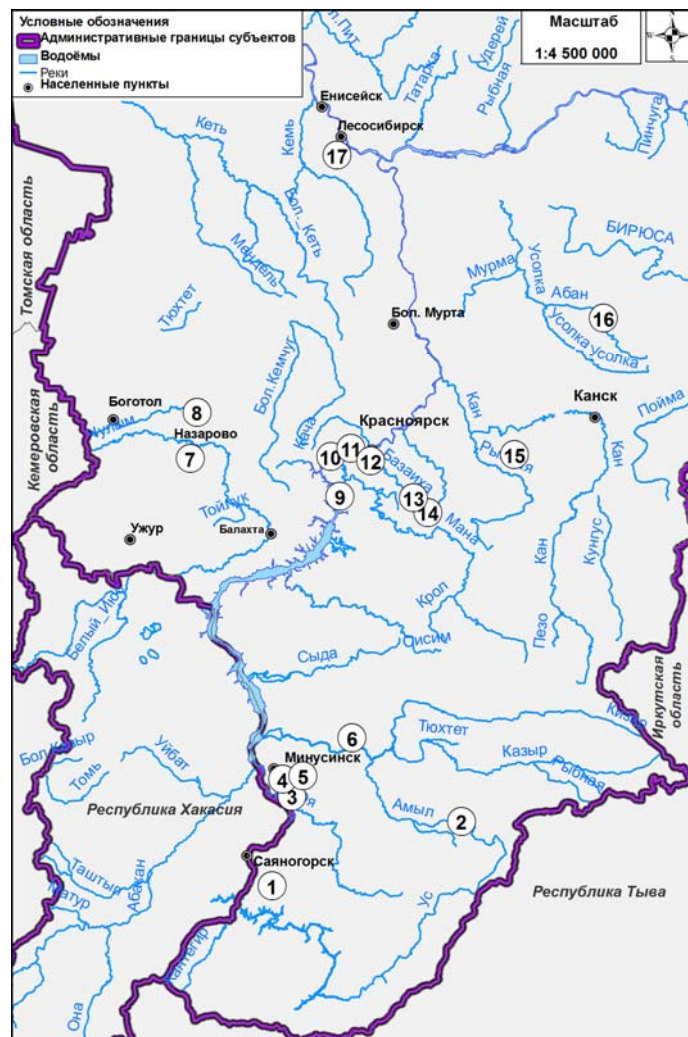


Рис. 1. Места сбора роющих ос на юге Красноярского края. 1. Шушенский р-н, окр. д. Сизая; 2. Ермаковский р-н, 30 км СВ пос. Танзыбей, р. Тайгиш; 3. Минусинский р-н, 20 км Ю Минусинска, окр. с. Знаменка; 4. Минусинский р-н, окр. Минусинска; 5. Минусинский р-н, 12 км В Минусинска, окр. д. Малая Минуса; 6. Минусинский р-н, 45 км СВ Минусинска, с. Тесь; 7. Назаровский р-н, окр. Назарово; 8. Ачинский р-н, 10 км З Ачинска, окр. с. Белый Яр; 9. 70 км ЮЗ Красноярска, Красноярское вдхрн, залив Би-рюса; 10. Емельяновский р-н, окр. Красноярска, д. Монино; 11. окр. Красноярска, пос. Солонцы, р. Кача; 12. окр. Красноярска; 13. Березовский р-н, 55 км ЮВ Красноярска, окр. пос. Маганск; 14. Березовский р-н, 60 км ЮВ Красноярска, окр. пос. Березовский; 15. Уярский р-н, окр. Уяра; 16. Абанский район, окр. пос. Абан; 17. Енисейский р-н, окр. Лесосибирска.

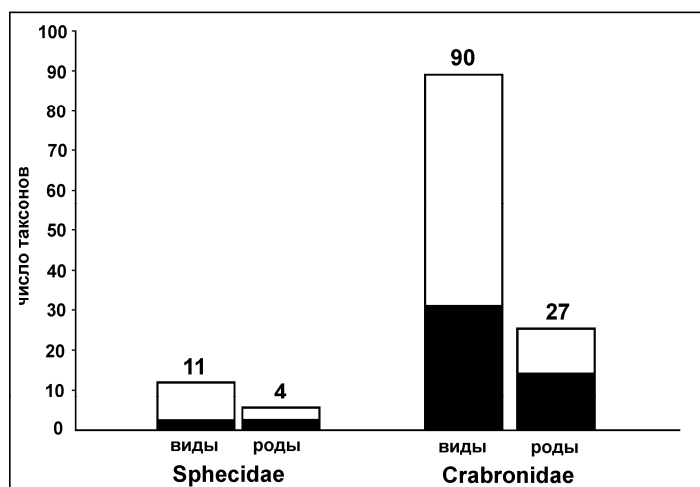


Рис. 2. Число таксонов роющих ос в фауне Красноярского края. Черным цветом показано число таксонов до начала исследований, белым – число, впервые выявленных таксонов.

и для фауны Восточной Сибири и отмечены звездочкой (*). Таким образом, общее число роющих ос известных из Красноярского края увеличилось до 101 вида из 31 рода и 2 семейств (рис. 2).

В связи с тем, что в «Каталоге» (Немков, 2009) дано подробное распространение видов, в данной работе эти сведения не приводятся, за исключением видов впервые указываемых для Восточной Сибири. Общая система роющих ос дается по Немкову (2009).

Список видов роющих ос впервые указываемых для фауны Красноярского края

Семейство Sphecidae

Sphex funerarius Gussakovskij, 1934

Материал. Красноярский край: окр. Красноярска, д. Минино, лесостепь, 5.VI 2010, 1 ♂; Минусинск, гора Лысуха, остепненный склон, 10.VI 2010, 1 ♂; 20 км Ю Минусинска, окр. с. Знаменка, 6.VII 2012, 1 ♂; 25 км Ю Минусинска, с. Знаменка, 17.VII 2000, 1 ♂, 1 ♀; 60 км ЮВ Красноярска, окр. пос. Березовский, лесная поляна, 1.VII 2012, 1 ♂.

Podalonia affinis (Kirby, 1798)

Материал. Красноярский край: Минусинск, гора Лысуха, остепненный склон, 17.VI 2011, 1 ♂.

***Podalonia caucasica* (Mocsáry, 1883)**

Материал. Красноярский край: 20 Ю Минусинска, окр. с. Знаменка, 6.VII 2012, 1 ♂; 25 км Ю Минусинска, с. Знаменка, 18.VI 2011, 1 ♂; 60 км ЮВ Красноярска, окр. пос. Березовский, лесная поляна, 1.VII 2012, 1 ♀.

***Ammophila campestris* Latreille, 1809**

Материал. Красноярский край: окр. Красноярска, пос. Солонцы, остепненный склон, р. Кача, 11.VII 2012, 1 ♀; 25 км Ю Минусинска, с. Знаменка, 17.VII 2000, 1 ♂; 60 км ЮВ Красноярска, окр. пос. Березовский, лесная поляна, обочина дороги, 1.VII 2012, 1 ♀.

***Ammophila deserticola* Tsuneki, 1971**

Материал. 20 Ю Минусинска, окр. с. Знаменка, 6.VII 2012, 3 ♂; 60 км ЮВ Красноярска, окр. пос. Березовский, лесная поляна, обочина дороги, 1.VII 2012, 1 ♀, 1 ♂.

***Ammophila pubescens* Curtis, 1836**

Материал. Красноярский край: Красноярск, Академгородок, остепненный склон, берег р. Енисей, 4.VI 2011, 1 ♂; Минусинск, гора Лысуха, остепненный склон, 17.VI 2011, 1 ♀.

***Ammophila sabulosa sabulosa* (Linnaeus, 1758)**

Материал. Красноярский край: Красноярск, Торгашинский хр., остепненный склон, 2.VII 2010, 1 ♀; 60 км ЮВ Красноярска, окр. пос. Березовский, лесная поляна, обочина дороги, 1.VII 2012, 1 ♀, 1 ♂; окр. пос. Абан, остепненный участок, 8.VII 2008, 1 ♂.

***Ammophila sinensis* Sickmann, 1894**

Материал. Красноярский край: Минусинск, гора Лысуха, остепненный склон, 17.VI 2011, 1 ♀.

***Ammophila terminata* F. Smith, 1856**

Материал. Красноярский край: Минусинск, гора Лысуха, остепненный склон, 17.VI 2011, 1 ♂.

Семейство Crabronidae

Mimesa lutaria (Fabricius, 1787)

Материал. Красноярский край: Красноярск, Зеленая роща, берег р. Енисей, 23.VI 2008, 1 ♀.

Mimesa punctipleuris (Gussakovskij, 1937)

Материал. Красноярский край: 20 Ю Минусинска, окр. с. Знаменка, 6.VII 2012, 1 ♀.

Mimumesa atratina (F. Morawitz, 1891)

Материал. Красноярский край: Красноярск, о-в Татышева, берег р. Енисей, песчаный откос, в ловушку Мерике, 15.IX 2012, 1 ♀; Красноярск, Академгородок, берег р. Енисей, 18.VI 2000, 1 ♀.

Mimumesa unicolor (Vander Linden, 1829)

Материал. Красноярский край: Красноярск, пос. Солонцы, р. Кача, остепненный склон, в ловушку Мерике, 11.VIII 2012, 1 ♀.

Psen ater (Olivier, 1792)

Материал. Красноярский край: 20 Ю Минусинска, окр. с. Знаменка, 6.VII 2012, 1 ♂; окр. Уяра, питомник лесных культур, на саженцах сосны, 24.VII 2009, 1 ♀.

Diodontus collaris Tsuneki, 1972

Материал. Красноярский край: Красноярск, о-в Татышева, берег р. Енисей, песчаный откос, в ловушку Мерике, 15.IX 2012, 1 ♀.

Diodontus luperus Shuckard, 1837

Материал. Красноярский край: Красноярск, о-в Татышева, берег р. Енисей, песчаный откос, в ловушку Мерике, 15.IX 2012, 1 ♀.

Diodontus minutus (Fabricius, 1793)

Материал. Красноярский край: Красноярск, о-в Татышева, берег р. Енисей, песчаный откос, в ловушку Мерике, 15.IX 2012, 1 ♀; окр. Минусинска, дорога к пос. Селиваниха, бор, опушка, кошение по цветущей землянике, 8.VI 2011, 2 ♀.

***Pemphredon flavistigma* Thomson, 1874**

Материал. Красноярский край: окр. Лесосибирска, 3.VIII 2007, 1 ♀.

***Pemphredon inornata* Say, 1824**

Материал. Красноярский край: Красноярск, Торгашинский хр., дачный участок, 11.VI 2012, 1 ♂; Красноярск, ст. Енисей, площадка хранения лесопроductии, на бревнах сосны, 2.VII 2010, 1 ♀; 60 км ЮВ Красноярска, окр. пос. Березовский, смешанный лес, поляна, 24.VI 2012, 1 ♀.

***Pemphredon lugens* Dahlbom, 1842**

Материал. Красноярский край: окр. Минусинска, дорога к пос. Селиваниха, бор, опушка, 10.VI 2011, 1 ♀.

***Pemphredon lugubris* (Fabricius, 1793)**

Материал. Красноярский край: окр. Лесосибирска, 3.VIII 2007, 1 ♀; Красноярск, о-в Татышева, берег р. Енисей, песчаный откос, в ловушку Мерике, 15.IX 2012, 1 ♂.

***Pemphredon montana* Dahlbom, 1844**

Материал. Красноярский край: Красноярск, Зеленая роща, берег р. Енисей, 23.VI 2008, 1 ♀.

***Pemphredon rugifer* (Dahlbom, 1844)**

Материал. Красноярский край: Красноярск, Академгородок, березняк, кошение, 18.VI 2002, 1 ♀; 60 км ЮВ Красноярска, окр. пос. Березовский, смешанный лес, поляна, 24.VI 2012, 2 ♂, 1 ♀.

***Passaloecus monilicornis* Dahlbom, 1842**

Материал. Красноярский край: Минусинск, гора Лысуха, бор, у дороги 3.VII 2000, 1 ♀; 60 км ЮВ Красноярска, окр. пос. Березовский, смешанный лес, поляна, 24.VI 2012, 1 ♀.

***Astata boops* (Schrank, 1781)**

Материал. Красноярский край: Красноярск, о-в Татышева, берег р. Енисей, песчаный склон, 5.VII 2010, 1 ♂; окр. Красноярска, д. Минино, лесостепь, 5.VI 2010, 1 ♂.

***Dryudella stigma* (Panzer, 1809)**

Материал. Красноярский край: Минусинск, гора Лысуха, бор, у дороги, 10.VI 2011, 1 ♂.

***Tachysphex helveticus* Kohl, 1885**

Материал. Красноярский край: Минусинск, гора Лысуха, песчаный склон, 17.VII 2000, 1 ♀; 12 км В Минусинска, окр. д. Малая Минуса, руч. Сосновый, остепненный луг, 4.VII 2012, 2 ♂.

***Palarus variegatus variegatus* (Fabricius, 1781)**

Материал. Красноярский край: Минусинск, гора Лысуха, песчаный склон, 1.VII 2000, 1 ♀, 1 ♂.

***Trypoxylon figulus* (Linnaeus, 1758)**

Материал. Красноярский край: Красноярск, пос. Солонцы, р. Кача, остепненный склон, в ловушку Мерике, 11.VIII 2012, 1 ♀.

***Oxybelus lineatus* (Fabricius, 1787)**

Материал. Красноярский край: 12 км В Минусинска, окр. д. Малая Минуса, руч. Сосновый, овраг, кошение, 4.VII 2012, 1 ♀.

Распространение. Россия: *Красноярский край, Урал, европейская часть. – Европа (Eversmann, 1849; Пулавский, 1978).

Примечание. Вид впервые указывается для фауны Восточной Сибири.

***Oxybelus quatuordecimnotatus* Jurine, 1807**

Материал. Красноярский край: Минусинск, гора Лысуха, бор, 17.VI 2011, 1 ♂.

***Oxybelus uniglumis* (Linnaeus, 1758)**

Материал. Красноярский край: Красноярск, р. Базаиха, граница с заповедником «Столбы», лесная поляна, кошение, 5.VI 2011, 1 ♀; Минусинск, гора Лысуха, песчаный склон, 3.VII 2000, 1 ♀; 25 км Ю Минусинска, с. Знаменка, 12.VII 2000, 1 ♂, 1 ♀.

***Crossocerus (Acanthocrabro) vagabundus* (Panzer, 1798)**

Материал. Красноярский край: Минусинск, гора Лысуха, песчаный склон, 17.VI 2011, 1 ♂.

Crossocerus (Blepharipus) barbipes (Dahlbom, 1845)

Материал. Красноярский край: 70 км ЮЗ Красноярска, Красноярское водохранилище, залив Бирюса, на зонтичных, 9.VII 2011, 1 ♀; окр. Лесосибирска, 3.VIII 2007, 1 ♀.

Crossocerus (Crossocerus) elongatulus (Vander Linden, 1829)

Материал. Красноярский край: Красноярск, в помещении, 1.VI 2010, 1 ♀; Красноярск, о-в Татышева, берег р. Енисей, песчаный склон, 5.VII 2010, 1 ♂.

Crossocerus (Crossocerus) palmipes palmipes (Linnaeus, 1767)

Материал. Красноярский край: окр. Красноярска, пос. Солонцы, пустырь около лесополосы, кошение, 31.VIII 2012, 1 ♂; 55 км ЮВ Красноярска, окр. пос. Маганск, лесная поляна, у дороги, 30.VI 2012, 1 ♂.

Crossocerus (Crossocerus) varus Lepeletier de Saint Fargeau et Brullé, 1835

Материал. Красноярский край: 55 км ЮВ Красноярска, окр. пос. Маганск, лесная поляна, у дороги, 30.VI 2012, 1 ♀.

Crabro (Crabro) cribrarius (Linnaeus, 1758)

Материал. Красноярский край: 20 км Ю Минусинска, окр. с. Знаменка, луг, на цветах, 6.VII 2012, 1 ♂.

Crabro (Crabro) peltarius (Schreber, 1784)

Материал. Красноярский край: 12 км В Минусинска, окр. д. Малая Минуса, руч. Сосновый. остепненный луг, кошение, 4.VII 2012, 1 ♂.

Crabro (Crabro) scutellatus (von Scheven, 1781)

Материал. Красноярский край: 20 км Ю Минусинска, окр. с. Знаменка, луг, на цветах, 6.VII 2012, 1 ♂; 30 км Ю Минусинска, окр. с. Знаменка, лесная поляна, на цветах, 23.VII 2000, 3 ♀.

Ectemnius (Clytochrysus) cavifrons (Thomson, 1870)

Материал. Красноярский край: Красноярск, Академгородок, берег р. Енисей, на цветах, 5.VI 2001, 1 ♂; 30 км З Красноярска, ст. Снежница, 15.VIII 2009, 1 ♀; 12.VII 2011, 2 ♀; 70 км ЮЗ Красноярска, Красноярское водохранилище,

залив Бирюса, на зонтичных, 9.VII 2011, 1 ♂; окр. Назарово, на цветах, 3.VII 2008, 1 ♂; 20 км Ю Минусинска, окр. с. Знаменка, на цветах, 6.VII 2012, 1 ♂; 60 км ЮВ Красноярска, окр. пос. Березовский, лесная поляна, 12.VIII 2012, 1 ♀.

Ectemnius (Clytochrysus) ruficornis (Zetterstedt, 1838)

Материал. Красноярский край: окр. Назарово, на цветах, 3.VII 2008, 2 ♂; Минусинск, гора Лысуха, бор, на цветах, 3.VII 2000, 1 ♂, 1 ♀.

Ectemnius (Ectemnius) borealis (Zetterstedt, 1838)

Материал. Красноярский край: 25 км Ю Минусинска, с. Знаменка, 18.VI 2011, 1 ♂.

Ectemnius (Hypocrabro) continuus (Fabricius, 1804)

Материал. Красноярский край: Минусинск, гора Лысуха, на цветах, 8.VI 2011, 1 ♂; 45 км СВ Минусинска, с. Тесь, луг, на зонтичных, 7.VII 2012, 1 ♀; 60 км ЮВ Красноярска, окр. пос. Березовский, смешанный лес, поляна, 24.VI 2012, 2 ♀; 30 км Ю Минусинска, окр. с. Знаменка, лесная поляна, на цветах, 23.VII 2000, 1 ♂.

Ectemnius (Hypocrabro) schlettereri (Kohl, 1888)

Материал. Красноярский край: 45 км СВ Минусинска, с. Тесь, луг, на зонтичных, 7.VII 2012, 1 ♂, 1 ♀; 20 км Ю Минусинска, окр. с. Знаменка, 6.VII 2012, 1 ♂.

Ectemnius (Metacrabro) fossorius (Linnaeus, 1758)

Материал. Красноярский край: 30 км З Красноярска, ст. Снежница, 15.VIII 2009, 1 ♂; 30 км СВ пос. Танзыбей, р. Тайгиш, на зонтичных, 12.VII 2000, 1 ♀; 45 км СВ Минусинска, с. Тесь, луг, на зонтичных, 7.VII 2012, 1 ♀.

Ectemnius (Metacrabro) spinipes (A. Morawitz, 1866)

Материал. Красноярский край: 70 км ЮЗ Красноярска, Красноярское водохранилище, залив Бирюса, на зонтичных, 9.VII 2011, 1 ♂; окр. Лесосибирска, 3.VIII 2007, 1 ♂.

Nysson dimidiatus Jurine, 1807

Материал. Красноярский край: Минусинск, дорога к пос. Селиваниха, бор, опушка, кошение по цветущей землянике, 8.VI 2011, 1 ♀; Минусинск, гора Лысуха, песчаный склон, 17.VI 2011, 1 ♀.

***Nysson maculosus* (Gmelin, 1790)**

Материал. Красноярский край: 30 км СВ пос. Танзыбей, р. Тайгиш, на зонтичных, 14.VII 2000, 1 ♀.

***Nysson spinosus* (Förster, 1771)**

Материал. Красноярский край: 60 км ЮВ Красноярска, окр. пос. Березовский, лесная поляна, 1.VII 2012, 1 ♂, 1 ♀; 10 км З Ачинска, окр. с. Белый Яр, 4.VII 2007, 1 ♂.

***Nysson trimaculatus* (Rossi, 1790)**

Материал. Красноярский край: окр. Минусинска, бор, опушка, на зонтичных, 10.VI 2011, 1 ♂.

***Harpactus elegans* (Lepeletier, 1832)**

Материал. Красноярский край: окр. Минусинска, дорога к пос. Селиваниха, бор, опушка, кошение по цветущей землянике, 8.VI 2011, 2 ♂; Минусинск, гора Лысуха, бор, 17.VI 2011, 1 ♂.

Распространение. Россия: *Красноярский край, Алтай, юг и средняя полоса европейской части. – Монголия, Казахстан, Турция, Средняя и Южная Европа, о-ва Средиземного моря, Закавказье, Северная Африка (Немков, 1996; Казенас, 2002; Багиров, 2011).

Примечание. Вид впервые указывается для фауны Восточной Сибири.

***Gorytes fallax* Handlirsch, 1888**

Материал. Красноярский край: 20 км Ю Минусинска, окр. с. Знаменка, 6.VII 2012, 2 ♂.

***Stizus perrisi* Dufour, 1838**

Материал. Красноярский край: Минусинск, дачный участок, на малине, 10.VI 2011, 1 ♂; 25 км Ю Минусинска, с. Знаменка, 13.VII 2000, 1 ♂, 1 ♀.

***Bembix diversipes* F. Morawitz, 1889**

Материал. Красноярский край: Красноярск, Академгородок, берег р. Енисей, на чертополохе, 5.VII 2008, 1 ♀.

***Bembix niponica picticollis* F. Morawitz, 1889**

Материал. Красноярский край: 12 км В Минусинска, окр. д. Малая Минуса, руч. Сосновый, остепненный луг, 4.VII 2012, 1 ♂.

***Bembix rostrata* (Linnaeus, 1758)**

Материал. Красноярский край: 20 км Ю Минусинска, окр. с. Знаменка, 27.VI 2000, 1 ♂, 1 ♀; 6.VII 2012, 2 ♀; 6 км В Минусинска, поляна, 29.VIII 2009, 1 ♀.

***Philanthus coronatus* (Thunberg, 1784)**

Материал. Красноярский край: Минусинск, гора Лысуха, песчаный склон, 17.VI 2011, 1 ♂; с. Знаменка, огород, на цветущем луке, 14.VII 2000, 1 ♂, 1 ♀; 45 км СВ Минусинска, с. Тесь, луг, на зонтичных, 7.VII 2012, 1 ♀.

Распространение. Россия: *Красноярский край, Алтай, европейская часть. – Монголия, Казахстан, Северо-Восточный Китай, Корея, Средняя Азия, Закавказье, Средняя и Южная Европа, Северная Африка (Пулавский, 1978; Казенас, 2002; Багиров, 2011).

Примечание. Вид впервые указывается для фауны Восточной Сибири.

***Philanthus triangulum* (Fabricius, 1775)**

Материал. Красноярский край: Красноярск, Академгородок, березняк, на зонтичных, 5.VII 2002, 1 ♂; Красноярск, пос. Солонцы, р. Кача, остепненный склон, 11.VIII 2012, 1 ♀; Минусинск, дачный участок, на цветах малины, 10.VI 2011, 2 ♂, 1 ♀; Минусинск, гора Лысуха, песчаный склон, 16.VII 2000, 1 ♀; 12 км В Минусинска, окр. д. Малая Минуса, руч. Сосновый, овраг, кошение, 4.VII 2012, 1 ♀.

***Cerceris albofasciata* (Rossi, 1790)**

Материал. Красноярский край: Красноярск, о-в Татышева, берег р. Енисей, открытая поляна, на сложноцветных, 22.VIII 2010, 1 ♀; Минусинск, гора Лысуха, песчаный склон, 12.VII 2000, 1 ♂, 1 ♀; 12 км В Минусинска, окр. д. Малая Минуса, руч. Сосновый, овраг, кошение, 4.VII 2012, 1 ♀.

***Cerceris fulvipes* Eversmann, 1849**

Материал. Красноярский край: окр. г. Красноярска, пос. Солонцы, остепненный склон, берег р. Кача, 11.VII 2012, 1 ♀.

***Cerceris kaszabi* Tsuneki, 1971**

Материал. Красноярский край: Минусинск, гора Лысуха, остепненный склон, 10.VI 2010, 1 ♂.

***Cerceris micropunctata* Shestakov, 1918**

Материал. Красноярский край: Красноярск, Зеленая роща, берег р. Енисей, 7.VI 2008, 2 ♀; 20 км Ю Минусинска, окр. с. Знаменка, 6.VII 2012, 1 ♂; окр. пос. Абан, бор, остепненный участок, 8.VII 2008, 1 ♂.

***Cerceris quinquefasciata quinquefasciata* (Rossi, 1792)**

Материал. Красноярский край: окр. Красноярска, пос. Солонцы, р. Кача, остепненный склон, на цветах, 11.VII 2012, 2 ♀; Красноярск, р. Базаиха, граница с заповедником «Столбы», на зонтичных, 5.VI 2011, 1 ♀; 20 км Ю Минусинска, окр. с. Знаменка, 6.VII 2012, 9 ♂; 25 км Ю Минусинска, с. Знаменка, огород, на цветущем луке, 14.VII 2000, 1 ♂; 18.VI 2011, 1 ♀.

***Cerceris rybyensis* (Linnaeus, 1771)**

Материал. Красноярский край: 20 км Ю Минусинска, окр. с. Знаменка, 6.VII 2012, 1 ♀; 45 км СВ Минусинска, с. Тесь, луг, на зонтичных, 7.VII 2012, 1 ♂; окр. Назарово, на цветах, 3.VII 2008, 1 ♂.

***Cerceris sabulosa* (Panzer, 1799)**

Материал. Красноярский край: 12 км В Минусинска, окр. д. Малая Минуса, руч. Сосновый, овраг, кошение, 4.VII 2012, 2 ♂; 25 км Ю Минусинска, с. Знаменка, огород, на цветущем луке, 13.VII 2000, 1 ♂; окр. д. Сизая, у дороги, на цветах, 24.VI 2011, 1 ♀.

***Cerceris tuberculata evecta* Shestakov, 1918**

Материал. Красноярский край: Минусинск, гора Лысуха, остепненный склон, 10.VI 2010, 1 ♂.

Благодарности

Выражаем искреннюю признательность П.Г. Немкову (Биолого-почвенный институт ДВО РАН), А.В. Антропову (Зоологический музей МГУ) и Ю.Н. Данилову (Институт систематики и экологии животных СО РАН) за помощь в определении материала и ряд ценных замечаний, а также Д.В. Голубеву (Филиал ФБУ «Центр защиты леса Красноярского края», г. Красноярск) за помощь в подготовке картографического материала.

Работа частично поддержана грантом Президента РФ № МК–411.2013.4, грантами РФФИ № 11–04–00624_а; № 11–04–90454; № 11–04–98585-р_восток_а и грантами Президиума ДВО РАН № 12–III–А–06–074; № 12–I–II–30–03; № 12–I–ОБН–02; № 13–III–Д–06–015.

ЛИТЕРАТУРА

- Багиров Р.Т.-о.* Фауна роющих ос (Hymenoptera: Sphecidae, Crabronidae) Алтайского края и Республики Алтай // Энтомол. обозр. 2011. Т. 90, вып. 1. С. 138–158.
- Данилов Ю.Н.* Новые находки роющих ос семейства Sphecidae (Hymenoptera, Apoidea) в азиатской части России // Евразийский энтомол. журн. 2012. Т. 10, вып. 2. С. 188–190.
- Данилов Ю.Н.* Роющая оса *Palmodes orientalis* (Mocsáry) (Apoidea, Sphecidae): новые локалитеты в Евразии // Евразийский энтомол. журн. 2013. Т. 12, вып. 1. С. 46–50.
- Казенас В.Л.* Роющие осы (Hymenoptera, Sphecidae) Казахстана // Tethys entomol. Res. 2002. Т. 4. С. 3–174.
- Немков П.Г.* Роющие осы трибы Gorytini (Hymenoptera, Sphecidae) фауны России и сопредельных стран. Род *Harpactus* Shuckard // Зоол. журн. 1996. Т. 75, № 8. С. 1204–1213.
- Немков П.Г.* Аннотированный каталог роющих ос (Hymenoptera: Sphecidae, Crabronidae) азиатской части России. Владивосток: Дальнаука, 2009. 194 с.
- Немков П.Г.* Секция Spheciformes – Роющие осы // Лелей А.С. (ред.). Аннотированный каталог насекомых Дальнего Востока России. Том 1. Перепончатокрылые. Владивосток: Дальнаука, 2012. С. 433–448.
- Немков П.Г., Казенас В.Л., Будрис Э.Р., Антропов А.В.* Сем. Sphecidae – Роющие осы // Лер П.А. (ред.). Определитель насекомых Дальнего Востока СССР. Т. IV. Ч. 1. Санкт-Петербург: Наука, 1995. С. 368–480.
- Пулавский В.В.* Сем. Sphecidae – Роющие осы // Тобиас В.И. (ред.). Определитель насекомых европейской части СССР. Т. III. Ч. 1. Ленинград: Наука, 1978. С. 173–279.
- Средняя Сибирь.* Герасимов И.П. (ред.). Природные условия и естественные ресурсы. Москва: Наука, 1964. 480 с.
- Eversmann E.* Fauna Hymenopterologica Volgo-Uralensis. Fam. III. Sphecidae Latr. // Bull. Imp. Soc. Nat. Moscou. 1849. Vol. 22. P. 359–436.

CONTRIBUTION TO THE DIGGER WASPS FAUNA
(HYMENOPTERA, SPHECIDAE, CRABRONIDAE)
OF KRASNOYARSK TERRITORY

E.N. Akulov¹, M.Yu. Proshchalykin²

¹ Department of phytosanitary surveillance Federal Service for Veterinary and
Phytosanitary Surveillance (Rosselkhoz nadzor) in Krasnoyarsk kray,
Krasnoyarsk, Russia

² Institute of Biology and Soil Science, Far Eastern Branch of Russian
Academy of Sciences, Vladivostok, Russia

The annotated list of nine species in three genera of family Sphecidae and fifty eight species in twenty two genera of family Crabronidae newly recorded from Krasnoyarsk Territory is given. Three species, *Philanthus coronatus* (Thunberg, 1784), *Oxybelus lineatus* (Fabricius, 1787), and *Harpactus elegans* (Lepeletier 1832), are newly recorded from Eastern Siberia.